

ภาคผนวก ก

สำเนาหนังสือเห็นชอบจากกกพ. และเงื่อนไขที่โครงการ
ต้องปฏิบัติตามรายงานการประเมินผลกระทบสิ่งแวดล้อม



ที่ สทพ ๕๕๐๒/ ๔๔๙๔

สำนักงานคณะกรรมการกำกับกิจการพลังงาน
๓๑๙ อาคารจัตุรัสจามจุรี ชั้น ๑๙ ถนนพญาไท
แขวงปทุมวัน เขตปทุมวัน กรุงเทพฯ ๑๐๓๓๐

๒๑ เมษายน ๒๕๖๖

เรื่อง แจ้งผลการพิจารณาการเปลี่ยนแปลงรายละเอียดโครงการในรายงานการประเมินผลกระทบ
สิ่งแวดล้อม โครงการศูนย์อาหารผู้ประกอบการแห่งที่ ๒ (ครั้งที่ ๒) และรายละเอียดการอนุญาต
ประกอบกิจการผลิตไฟฟ้า

เรียน กรรมการผู้จัดการใหญ่บริษัท โกลบอล เพาเวอร์ ซินเนอร์ยี จำกัด (มหาชน)

อ้างถึง ๑. หนังสือบริษัท โกลบอล เพาเวอร์ ซินเนอร์ยี จำกัด (มหาชน) ที่ GPC ๒๓๓๐๐๐๔๓/๑๒๑/๖๕
ลงวันที่ ๑๓ ธันวาคม ๒๕๖๕

๒. หนังสือบริษัท โกลบอล เพาเวอร์ ซินเนอร์ยี จำกัด (มหาชน) ที่ GPC ๒๓๓๐๐๐๔๓/๐๓๔/๖๖
ลงวันที่ ๒๔ กุมภาพันธ์ ๒๕๖๖

ตามที่หนังสือที่อ้างถึง ๑ และ ๒ บริษัท โกลบอล เพาเวอร์ ซินเนอร์ยี จำกัด (มหาชน) (บริษัทฯ)
ได้เสนอรายงานการเปลี่ยนแปลงรายละเอียดโครงการในรายงานการประเมินผลกระทบสิ่งแวดล้อม (รายงาน EIA)
โครงการศูนย์อาหารผู้ประกอบการแห่งที่ ๒ (ครั้งที่ ๒) สถานที่ประกอบกิจการอยู่เลขที่ ๙๒/๙ ถนนทางหลวง
สาย ๓๑๕๑ ตำบลมาบตาพุด อำเภอเมืองระยอง จังหวัดระยอง ใน ๒ ประเด็น ได้แก่ (๑) ก่อสร้างอาคาร
ฝึกอบรมเพิ่มเติมภายในพื้นที่โครงการ และ (๒) ปรับปรุงผังการใช้ประโยชน์พื้นที่ของโครงการ ต่อสำนักงาน
คณะกรรมการกำกับกิจการพลังงาน (สำนักงาน กกพ.) ในฐานะหน่วยงานอนุญาตตามพระราชบัญญัติการ
ประกอบกิจการพลังงาน พ.ศ. ๒๕๕๐ ความละเอียดแจ้งแล้ว นั้น

สำนักงาน กกพ. ในฐานะเลขานุการของคณะกรรมการกำกับกิจการพลังงาน (กกพ.) ขอแจ้งว่า
กกพ. ในการประชุมครั้งที่ ๑๙/๒๕๖๖ (ครั้งที่ ๔๔๓) เมื่อวันที่ ๑๙ เมษายน ๒๕๖๖ พิจารณาการขอ
เปลี่ยนแปลงรายละเอียดโครงการในรายงาน EIA โครงการศูนย์อาหารผู้ประกอบการกลางแห่งที่ ๒ (ครั้งที่ ๒)
ในประเด็นข้างต้นตาม “ประกาศสำนักงาน กกพ. เรื่อง แนวทางการพิจารณาการขอเปลี่ยนแปลงรายละเอียด
โครงการและ/หรือมาตรการด้านสิ่งแวดล้อมในรายงานการประเมินผลกระทบสิ่งแวดล้อม สำหรับโครงการ
โรงไฟฟ้าพลังความร้อนและท่อส่งก๊าซธรรมชาติ พ.ศ. ๒๕๖๔” ซึ่งได้ดำเนินการร่วมกับหน่วยงานอนุญาตอื่นที่
เกี่ยวข้องแล้วมีความเห็นว่า การเปลี่ยนแปลงข้างต้นเป็นการเปลี่ยนแปลงที่ไม่กระทบต่อการประเมินผล
กระทบสิ่งแวดล้อมในรายงาน EIA ที่ได้รับความเห็นชอบไว้แล้ว โดยมีมติ ดังนี้

๑. เห็นชอบการขอเปลี่ยนแปลงรายละเอียดโครงการในรายงาน EIA โครงการศูนย์
อาหารผู้ประกอบการกลาง แห่งที่ ๒ (ครั้งที่ ๒) ของบริษัท โกลบอล เพาเวอร์ ซินเนอร์ยี จำกัด (มหาชน) ในประเด็น
(๑) ก่อสร้างอาคารฝึกอบรมเพิ่มเติมภายในพื้นที่โครงการ และ (๒) ปรับปรุงผังการใช้ประโยชน์พื้นที่ของ
โครงการ โดยถือเป็นการเปลี่ยนแปลงที่ไม่กระทบต่อประเมินผลกระทบสิ่งแวดล้อมในรายงาน EIA ที่ได้รับ
ความเห็นชอบไว้แล้ว

/๒. รับทราบเปลี่ยน...

๒. รับทราบเปลี่ยนแปลงรายละเอียดโครงการในใบอนุญาตประกอบกิจการผลิตไฟฟ้าใน
ส่วนของแผนผังโครงการ

ทั้งนี้ ขอให้บริษัทฯ นำส่งต้นฉบับรายงานการขอเปลี่ยนแปลงรายละเอียดโครงการ จำนวน
๑ ฉบับ พร้อมสำเนา จำนวน ๘ ฉบับ และจัดทำหรือแปลงเอกสารและข้อความที่ได้บันทึกข้อมูลส่วนบุคคล
ให้เป็นไปตามพระราชบัญญัติข้อมูลข่าวสารของราชการ พ.ศ. ๒๕๔๐ และพระราชบัญญัติคุ้มครองข้อมูล
ส่วนบุคคล พ.ศ. ๒๕๖๒ ให้อยู่ในรูปแบบไฟล์อิเล็กทรอนิกส์ตามมาตรฐานสำหรับการจัดเก็บเอกสาร PDF/A
โดยบันทึกลงในอุปกรณ์จัดเก็บข้อมูลแบบพกพา (USB Flash Drive) หรืออุปกรณ์อื่นตามความเหมาะสม
จำนวน ๒ ชุด เพื่อนำส่งสำนักงานนโยบายและแผนทรัพยากรธรรมชาติและสิ่งแวดล้อม (สผ.) และกรมโรงงาน
อุตสาหกรรม (กรอ.) ตามขั้นตอนต่อไป นอกจากนี้ ขอให้บริษัทฯ จัดส่งใบอนุญาตประกอบกิจการผลิตไฟฟ้า
ฉบับจริง ต่อสำนักงาน กกพ. เพื่อดำเนินการบันทึกปรับปรุงเงื่อนไขใบอนุญาตในใบอนุญาตประกอบ
กิจการผลิตไฟฟ้าให้บริษัทฯ โดยจะจัดส่งใบอนุญาตฉบับปรับปรุงให้กับบริษัทฯ ต่อไป ทั้งนี้ เพื่อให้การ
ดำเนินโครงการเป็นไปตามกฎหมายที่เกี่ยวข้อง สำนักงาน กกพ. ขอให้บริษัทฯ ปฏิบัติตามเงื่อนไขใบอนุญาต
และมาตรการด้านสิ่งแวดล้อมในรายงาน EIA อย่างเคร่งครัด

จึงเรียนมาเพื่อโปรดทราบมติ กกพ. และดำเนินการในส่วนที่เกี่ยวข้องต่อไป ทั้งนี้ สำนักงาน กกพ.
ได้มีหนังสือแจ้ง สผ. และ กรอ. ด้วยแล้ว

ขอแสดงความนับถือ

(นางสาวอิศรารัตน์ สุวรรณชัยโชติ)

ผู้ช่วยเลขาธิการ ปฏิบัติการแทน

เลขาธิการสำนักงานคณะกรรมการกำกับกิจการพลังงาน

ฝ่ายสิ่งแวดล้อมและตรวจติดตามกิจการพลังงาน

โทร. ๐ ๒๒๐๗ ๓๕๔๙ ต่อ ๕๗๖ โทรสาร ๐ ๒๒๐๗ ๓๕๐๖

ตารางที่ 5.2-1

มาตรการป้องกันและแก้ไขผลกระทบสิ่งแวดล้อม (มาตรการทั่วไป)

โครงการศูนย์สาธารณสุขการกลางแห่งที่ 2 บริษัท โกลบอล เพาเวอร์ ซินเนอร์ยี จำกัด (มหาชน)

องค์ประกอบทางสิ่งแวดล้อม	มาตรการป้องกันและแก้ไขผลกระทบสิ่งแวดล้อม	สถานที่ดำเนินการ	ระยะเวลา	ผู้รับผิดชอบ
1. มาตรการทั่วไป	<ul style="list-style-type: none"> - ปฏิบัติตามมาตรการป้องกันและแก้ไขผลกระทบสิ่งแวดล้อม และมาตรการติดตามตรวจสอบผลกระทบสิ่งแวดล้อมในรูปแบบปฏิบัติการด้านสิ่งแวดล้อมตามที่เสนอในรายงานการเปลี่ยนแปลงรายละเอียดโครงการในรายงานการประเมินผลกระทบสิ่งแวดล้อม โครงการศูนย์สาธารณสุขการกลางแห่งที่ 2 (ครั้งที่ 2) ของบริษัท โกลบอล เพาเวอร์ ซินเนอร์ยี จำกัด (มหาชน) ซึ่งตั้งอยู่ติดกับพื้นที่นิคมอุตสาหกรรม อาร์ โอ แอล ตำบลมาตาพุด อำเภอเมืองระยอง จังหวัดระยอง และใช้เป็นแนวทางในการกำกับ ควบคุม ติดตามตรวจสอบของหน่วยงาน ประชาชน และองค์กรที่เกี่ยวข้อง - ให้บริษัท โกลบอล เพาเวอร์ ซินเนอร์ยี จำกัด (มหาชน) นำรายละเอียดมาตรการในแผนปฏิบัติการด้านสิ่งแวดล้อมไปกำหนดเป็นเงื่อนไขในสัญญาจ้างบริษัทผู้รับจ้าง และให้ถือปฏิบัติโดยเคร่งครัด เพื่อให้เกิดประสิทธิภาพในทางปฏิบัติ - ให้บริษัท โกลบอล เพาเวอร์ ซินเนอร์ยี จำกัด (มหาชน) นำเสนอรายงานผลการปฏิบัติตามแผนปฏิบัติการด้านสิ่งแวดล้อมให้หน่วยงานที่มีอำนาจในการอนุมัติ อนุญาต ตามกฎหมาย พิจารณาทุก 6 เดือน ทั้งระยะก่อสร้างและระยะดำเนินการ โดยให้เป็นไปตามประกาศกระทรวงทรัพยากรธรรมชาติและสิ่งแวดล้อมกำหนด - กรณีที่ผลการติดตามตรวจสอบผลกระทบสิ่งแวดล้อมแสดงให้เห็นปัญหาสิ่งแวดล้อม รวมถึงกรณีที่มีการร้องเรียนจากชุมชนที่มีเหตุมาจากการดำเนินการโครงการ ให้บริษัท โกลบอล เพาเวอร์ ซินเนอร์ยี จำกัด (มหาชน) ปรับปรุงแก้ไขปัญหาดังกล่าวโดยเร็ว และแจ้งให้สำนักงานคณะกรรมการกำกับกิจการพลังงาน (สำนักงาน กกพ.) และสำนักงานนโยบายและแผนทรัพยากรธรรมชาติและสิ่งแวดล้อม (สผ.) ทราบทุกครั้ง เพื่อให้ประสานความร่วมมือในการแก้ไขปัญหา 	<ul style="list-style-type: none"> - ภายในพื้นที่โครงการ - ภายในพื้นที่โครงการ - ภายในพื้นที่โครงการ - ภายในพื้นที่โครงการ 	<ul style="list-style-type: none"> - ตลอดระยะเวลาก่อสร้างและดำเนินการ - ตลอดระยะเวลาก่อสร้างและดำเนินการ - ตลอดระยะเวลาก่อสร้างและดำเนินการ - ตลอดระยะเวลาก่อสร้างและดำเนินการ 	<ul style="list-style-type: none"> - บริษัท โกลบอล เพาเวอร์ ซินเนอร์ยี จำกัด (มหาชน) - บริษัท โกลบอล เพาเวอร์ ซินเนอร์ยี จำกัด (มหาชน) - บริษัท โกลบอล เพาเวอร์ ซินเนอร์ยี จำกัด (มหาชน) - บริษัท โกลบอล เพาเวอร์ ซินเนอร์ยี จำกัด (มหาชน)

ตารางที่ 5.2-1 (ต่อ)

องค์ประกอบทางสิ่งแวดล้อม	มาตรการป้องกันและแก้ไขผลกระทบสิ่งแวดล้อม	สถานที่ดำเนินการ	ระยะเวลา	ผู้รับผิดชอบ
1. มาตรการทั่วไป (ต่อ)	<ul style="list-style-type: none"> - หาก บริษัท โกลบอล เพาเวอร์ ซินเนอร์ยี จำกัด (มหาชน) มีความจำเป็นต้องเปลี่ยนแปลงรายละเอียดโครงการ หรือมาตรการป้องกันและแก้ไขผลกระทบสิ่งแวดล้อม หรือมาตรการติดตามตรวจสอบผลกระทบสิ่งแวดล้อมให้แตกต่างไปจากที่ได้เสนอไว้ในรายงานการประเมินผลกระทบสิ่งแวดล้อม ตามที่คณะกรรมการผู้ชำนาญการฯ ได้ให้ความเห็นชอบไปแล้ว ให้เป็นหน้าที่ของหน่วยงานที่มีอำนาจหน้าที่ในการพิจารณาอนุมัติหรืออนุญาตเป็นผู้พิจารณา ดังนี้ <ul style="list-style-type: none"> * หากเห็นว่าการแก้ไขเปลี่ยนแปลงรายละเอียดโครงการ หรือมาตรการป้องกันและแก้ไขผลกระทบสิ่งแวดล้อม หรือมาตรการติดตามตรวจสอบผลกระทบสิ่งแวดล้อมดังกล่าว ไม่กระทบต่อสาระสำคัญของการประเมินผลกระทบสิ่งแวดล้อมในรายงานการประเมินผลกระทบสิ่งแวดล้อม และเป็นมาตรการที่เกิดผลดีต่อสิ่งแวดล้อมมากกว่า หรือเทียบเท่ามาตรการที่กำหนดไว้ในรายงานการประเมินผลกระทบสิ่งแวดล้อมที่ผ่านการพิจารณาให้ความเห็นชอบจากคณะกรรมการผู้ชำนาญการฯ แล้ว ให้หน่วยงานที่มีอำนาจอนุมัติหรืออนุญาต รับผิดชอบการปรับปรุงแก้ไขเปลี่ยนแปลงดังกล่าวให้เป็นไปตามหลักเกณฑ์และเงื่อนไขที่กำหนดไว้ในกฎหมายนั้นๆ ต่อไป พร้อมกับให้จัดทำสำเนาการปรับปรุงแก้ไขมาตรการป้องกันและแก้ไขผลกระทบสิ่งแวดล้อมหรือมาตรการติดตามตรวจสอบผลกระทบสิ่งแวดล้อมที่รับจดแจ้งไว้ส่งให้สำนักงานนโยบายและแผนทรัพยากรธรรมชาติและสิ่งแวดล้อมเพื่อทราบ * หากหน่วยงานที่มีอำนาจในการอนุมัติ หรืออนุญาต มีความเห็นว่าการปรับปรุงแก้ไขรายละเอียดโครงการ หรือมาตรการนั้นๆ อาจกระทบต่อสาระสำคัญในรายงานการประเมินผลกระทบสิ่งแวดล้อมที่ได้รับความเห็นชอบจากคณะกรรมการผู้ชำนาญการฯ แล้ว ให้หน่วยงานที่มีอำนาจในการอนุมัติหรืออนุญาต จัดส่งรายงานการปรับปรุงแก้ไขรายละเอียดโครงการ หรือมาตรการป้องกันและแก้ไขผลกระทบสิ่งแวดล้อม หรือมาตรการติดตามตรวจสอบผลกระทบสิ่งแวดล้อม ให้สำนักงานนโยบายและ 	<ul style="list-style-type: none"> - ภายในพื้นที่โครงการ 	<ul style="list-style-type: none"> - ตลอดระยะเวลาก่อสร้างและดำเนินการ 	<ul style="list-style-type: none"> - บริษัท โกลบอล เพาเวอร์ ซินเนอร์ยี จำกัด (มหาชน)

ตารางที่ 5.2-1 (ต่อ)

องค์ประกอบทาง สิ่งแวดล้อม	มาตรการป้องกันและแก้ไขผลกระทบสิ่งแวดล้อม	สถานที่ ดำเนินการ	ระยะเวลา	ผู้รับผิดชอบ
1. มาตรการทั่วไป (ต่อ)	<p><u>แผนทรัพยากรธรรมชาติและสิ่งแวดล้อม เพื่อเสนอให้คณะกรรมการผู้ชำนาญการฯ ที่เกี่ยวข้องพิจารณาให้ความเห็นชอบก่อนการเปลี่ยนแปลงหรือปรับปรุงมาตรการดังกล่าว และเมื่อโครงการหรือกิจกรรมมีการเปลี่ยนแปลงรายละเอียดหรือปรับปรุงแก้ไขมาตรการฯ ตามที่คณะกรรมการผู้ชำนาญการฯ ให้ความเห็นชอบประกอบแล้ว หน่วยงานที่มีอำนาจในการอนุมัติหรืออนุญาต ต้องแจ้งผลการแก้ไขเปลี่ยนแปลงดังกล่าวให้สำนักงานนโยบายและแผนทรัพยากรธรรมชาติและสิ่งแวดล้อมเพื่อทราบด้วย</u></p> <ul style="list-style-type: none"> - หากยังมีประเด็นปัญหา ข้อวิตกกังวลและห่วงใยของชุมชนต่อการดำเนินการของโครงการ บริษัทฯ ต้องดำเนินการแก้ไขปัญหาดังกล่าว เพื่อขจัดปัญหาความขัดแย้งของชุมชนในพื้นที่ทันที - เมื่อโครงการฯ ดำเนินการผลิตเต็มกำลังการผลิตของเครื่องจักร และมีสภาวะการผลิตคงตัว (Steady State) แล้ว พบว่าอัตราการระบายสารมลพิษทางอากาศข้างต้นมีค่าน้อยกว่าค่าที่ระบุไว้ในรายงานบริษัทฯ ต้องยึดถือค่าที่ต่ำนั้นเป็นค่าควบคุม และแจ้งให้สำนักงานนโยบายและแผนทรัพยากรธรรมชาติและสิ่งแวดล้อมทราบโดยเร็ว - หากผลการตรวจวัดคุณภาพอากาศในบรรยากาศบริเวณพื้นที่ โครงการฯ และบริเวณโดยรอบมีแนวโน้มเข้าใกล้ค่ามาตรฐานคุณภาพอากาศในบรรยากาศ โครงการฯ จะต้องให้ความร่วมมือกับหน่วยงานที่เกี่ยวข้อง ดำเนินการแก้ไขผลกระทบด้านคุณภาพอากาศ - ปฏิบัติตามแผนลดและขจัดมลพิษในพื้นที่ ซึ่งจัดทำโดยหน่วยงานท้องถิ่นและคณะทำงานที่เข้ามาแก้ไขปัญหาย่างมีประสิทธิภาพ 	<ul style="list-style-type: none"> - ภายในพื้นที่โครงการ - ภายในพื้นที่โครงการ - ภายในพื้นที่โครงการ - ภายในพื้นที่โครงการ 	<ul style="list-style-type: none"> - ตลอดระยะเวลาก่อสร้างและดำเนินการ - ตลอดระยะเวลาก่อสร้างและดำเนินการ - ตลอดระยะเวลาก่อสร้างและดำเนินการ - ตลอดระยะเวลาก่อสร้างและดำเนินการ 	<ul style="list-style-type: none"> - บริษัท โกลบอล เพาเวอร์ ซินเนอร์ยี จำกัด (มหาชน) - บริษัท โกลบอล เพาเวอร์ ซินเนอร์ยี จำกัด (มหาชน) - บริษัท โกลบอล เพาเวอร์ ซินเนอร์ยี จำกัด (มหาชน) - บริษัท โกลบอล เพาเวอร์ ซินเนอร์ยี จำกัด (มหาชน)

ตารางที่ 5.2-1 (ต่อ)

องค์ประกอบทาง สิ่งแวดล้อม	มาตรการป้องกันและแก้ไขผลกระทบสิ่งแวดล้อม	สถานที่ ดำเนินการ	ระยะเวลา	ผู้รับผิดชอบ
1. มาตรการทั่วไป (ต่อ)	<p><u>ว่าจ้างหน่วยงานกลาง (Third Party) เพื่อดำเนินการตรวจวัดผลการปฏิบัติตามมาตรการป้องกันและแก้ไขผลกระทบสิ่งแวดล้อม และมาตรการติดตามตรวจสอบผลกระทบสิ่งแวดล้อมตามแผนการปฏิบัติการด้านสิ่งแวดล้อม</u></p>	<ul style="list-style-type: none"> - ภายในพื้นที่โครงการ 	<ul style="list-style-type: none"> - ตลอดระยะเวลา ก่อสร้างและดำเนินการ 	<ul style="list-style-type: none"> - บริษัท โกลบอล เพาเวอร์ ซินเนอร์ยี จำกัด (มหาชน)

ตารางที่ 5.2-2

มาตรการป้องกันและแก้ไขผลกระทบสิ่งแวดล้อม (ช่วงก่อสร้าง)

โครงการศูนย์สาธารณูปการกลางแห่งที่ 2 บริษัท โกลบอล เพาเวอร์ ซินเนอร์ยี จำกัด (มหาชน)

องค์ประกอบทางสิ่งแวดล้อม	มาตรการป้องกันและแก้ไขผลกระทบสิ่งแวดล้อม	สถานที่ดำเนินการ	ระยะเวลา	ผู้รับผิดชอบ
1. คุณภาพอากาศ	<ul style="list-style-type: none"> - รถบรรทุกวัสดุก่อสร้างต้องมีสิ่งปกปิดและ/หรือสิ่งผูกมัดในส่วนบรรทุก เพื่อป้องกันการตกหล่นของวัสดุที่บรรทุกอยู่ - ฉีดพรมน้ำในพื้นที่ก่อสร้างที่มีการฟุ้งกระจายของฝุ่นละออง เช่น ถนน พื้นที่ที่มีกิจกรรมการปรับถม เป็นต้น เพื่อลดการฟุ้งกระจายของฝุ่นจากกิจกรรมการก่อสร้างอย่างน้อย 2 ครั้ง/วัน (เช้า-บ่าย) - ตรวจสอบ บำรุงรักษา หรือตรวจสอบสภาพเครื่องยนต์เครื่องจักร ที่ใช้ในการก่อสร้างเพื่อลดการระบายนมลพิษทางอากาศ - ทำความสะอาดล้อรถบรรทุกที่ออกจากพื้นที่ก่อสร้างเพื่อป้องกันเศษดินและทรายที่อาจสร้างความสกปรกให้แก่ถนน - ห้ามเผาทำลายเศษวัสดุหรือขยะมูลฝอยในพื้นที่ก่อสร้าง 	<ul style="list-style-type: none"> - เส้นทางขนส่ง - ภายในพื้นที่โครงการ - เครื่องยนต์/เครื่องจักรที่ใช้ในพื้นที่ก่อสร้าง - รถที่ใช้ในกิจกรรมก่อสร้าง - ภายในพื้นที่โครงการ 	<ul style="list-style-type: none"> - ตลอดระยะเวลาก่อสร้าง - ตลอดระยะเวลาก่อสร้าง - ตลอดระยะเวลาก่อสร้าง - ตลอดระยะเวลาก่อสร้าง - ตลอดระยะเวลาก่อสร้าง 	<ul style="list-style-type: none"> - บริษัท โกลบอล เพาเวอร์ ซินเนอร์ยี จำกัด (มหาชน) - บริษัท โกลบอล เพาเวอร์ ซินเนอร์ยี จำกัด (มหาชน) - บริษัท โกลบอล เพาเวอร์ ซินเนอร์ยี จำกัด (มหาชน) - บริษัท โกลบอล เพาเวอร์ ซินเนอร์ยี จำกัด (มหาชน) - บริษัท โกลบอล เพาเวอร์ ซินเนอร์ยี จำกัด (มหาชน)

ตารางที่ 5.2-2 (ต่อ)

องค์ประกอบทางสิ่งแวดล้อม	มาตรการป้องกันและแก้ไขผลกระทบสิ่งแวดล้อม	สถานที่ดำเนินการ	ระยะเวลา	ผู้รับผิดชอบ
2. เสียง	<ul style="list-style-type: none"> - กำหนดช่วงเวลาในการทำงานสำหรับกิจกรรมก่อสร้างที่ก่อให้เกิดเสียงดังและ/หรือการสั่นสะเทือนในช่วงเวลากลางวัน (งดการทำงานในช่วงเวลา 19.00-07.00 น.) เพื่อป้องกันผลกระทบจากเสียงรบกวนในช่วงเวลาพักผ่อนของชุมชน - ดูแลรักษาเครื่องมือ เครื่องจักร อุปกรณ์การก่อสร้าง ให้อยู่ในสภาพดีตลอดเวลา เพื่อลดระดับเสียงจากอุปกรณ์ดังกล่าว - จัดหาอุปกรณ์ป้องกันเสียง เช่น ที่อุดหู (Ear Plug) หรือที่ครอบหู (Ear Muff) ให้กับคนงานก่อสร้างที่ทำงานในบริเวณที่มีเสียงดังเกินกว่า 80 เดซิเบลเอ - ประชาสัมพันธ์ให้ชุมชนได้รับทราบล่วงหน้า กรณีที่มีกิจกรรมใดๆ ที่อาจส่งผลกระทบต่อชุมชน เช่น เสียงดัง เป็นต้น - จัดให้มี Silencer ที่แหล่งกำเนิดเสียง 	<ul style="list-style-type: none"> - ภายในพื้นที่โครงการ - ภายในพื้นที่โครงการ - ภายในพื้นที่โครงการ - ชุมชนรอบพื้นที่โครงการ - ภายในพื้นที่โครงการ 	<ul style="list-style-type: none"> - ตลอดระยะเวลาก่อสร้าง - ตลอดระยะเวลาก่อสร้าง - ตลอดระยะเวลาก่อสร้าง - ตลอดระยะเวลาก่อสร้าง - ตลอดระยะเวลาก่อสร้าง 	<ul style="list-style-type: none"> - บริษัท โกลบอล เพาเวอร์ ซินเนอร์ยี จำกัด (มหาชน) - บริษัท โกลบอล เพาเวอร์ ซินเนอร์ยี จำกัด (มหาชน) - บริษัท โกลบอล เพาเวอร์ ซินเนอร์ยี จำกัด (มหาชน) - บริษัท โกลบอล เพาเวอร์ ซินเนอร์ยี จำกัด (มหาชน) - บริษัท โกลบอล เพาเวอร์ ซินเนอร์ยี จำกัด (มหาชน)
3. คุณภาพน้ำ	<ul style="list-style-type: none"> - กำหนดให้บริษัทรับเหมาต้องจัดเตรียมห้องน้ำ-ห้องส้วมแบบเคลื่อนที่ให้เพียงพอ กับจำนวนคนงานก่อสร้างโดยอ้างตามข้อกำหนดของสมาคมวิศวกรรมสถานแห่งประเทศไทยในพระบรมราชูปถัมภ์หรือกฎหมายที่เกี่ยวข้อง และกำหนดให้บริษัทรับเหมาต้องจัดให้มีเจ้าหน้าที่เพื่อประสานงานและติดต่อให้หน่วยงานที่ได้รับอนุญาตจากหน่วยงานราชการที่เกี่ยวข้องเข้ามารับสิ่งปฏิกูลที่เกิดขึ้นเพื่อนำไปกำจัดตามหลักสุขาภิบาล 	<ul style="list-style-type: none"> - ภายในพื้นที่โครงการ 	<ul style="list-style-type: none"> - ตลอดระยะเวลาก่อสร้าง 	<ul style="list-style-type: none"> - บริษัท โกลบอล เพาเวอร์ ซินเนอร์ยี จำกัด (มหาชน)

ตารางที่ 5.2-2 (ต่อ)

องค์ประกอบทางสิ่งแวดล้อม	มาตรการป้องกันและแก้ไขผลกระทบสิ่งแวดล้อม	สถานที่ดำเนินการ	ระยะเวลา	ผู้รับผิดชอบ
3. คุณภาพน้ำ (ต่อ)	<ul style="list-style-type: none"> - กำหนดให้โครงการกำกับและควบคุมให้บริษัทรับเหมาห้ามทิ้งขยะมูลฝอยลงรางระบายน้ำภายในโครงการหรือทางน้ำสาธารณะที่อยู่ใกล้เคียง - กำหนดให้มีการตรวจสอบสภาพเครื่องยนตที่ใช้ในกิจกรรมก่อสร้างอย่างสม่ำเสมอ เพื่อป้องกันการปนเปื้อนของน้ำมันลงสู่รางระบายน้ำภายในโครงการหรือทางน้ำสาธารณะ 	<ul style="list-style-type: none"> - ภายในพื้นที่โครงการ - ภายในพื้นที่โครงการ 	<ul style="list-style-type: none"> - ตลอดระยะเวลาก่อสร้าง - ตลอดระยะเวลาก่อสร้าง 	<ul style="list-style-type: none"> - บริษัท โกลบอล เพาเวอร์ ซินเนอร์ยี จำกัด (มหาชน) - บริษัท โกลบอล เพาเวอร์ ซินเนอร์ยี จำกัด (มหาชน)
4. การคมนาคมขนส่ง	<ul style="list-style-type: none"> - บริษัทรับเหมาจะต้องอบรมพนักงานขับรถให้ปฏิบัติตามกฎจราจรอย่างเคร่งครัด - จำกัดความเร็วของรถบรรทุกที่เข้าสู่โครงการไม่เกิน 20 กม/ชม. และสัญจรผ่านบริเวณชุมชนไม่เกิน 40 กม/ชม. เพื่อป้องกันอุบัติเหตุที่อาจเกิดขึ้น - ตรวจสอบสภาพเครื่องยนตรถทุกครั้งตามคู่มือการบำรุงรักษารถตลอดอายุการใช้งาน - หลีกเลี่ยงการขนส่งในช่วงเวลาที่มีการจราจรคับคั่ง - ควบคุมน้ำหนักรถบรรทุกไม่ให้บรรทุกวัสดุมากเกินไป เพื่อป้องกันความเสียหายของพื้นผิวจราจร เพราะอาจทำให้เกิดอุบัติเหตุได้ - จัดระบบทิศทางจราจรในพื้นที่ก่อสร้าง พร้อมจัดให้มีเจ้าหน้าที่คอยดูแลรถที่เข้า-ออกพื้นที่ก่อสร้าง 	<ul style="list-style-type: none"> - ภายในพื้นที่โครงการ - ภายในพื้นที่โครงการและชุมชนรอบพื้นที่โครงการ - ภายในพื้นที่โครงการ - ภายในพื้นที่โครงการ - เส้นทางจราจรขนส่ง - ภายในพื้นที่โครงการ 	<ul style="list-style-type: none"> - ตลอดระยะเวลาก่อสร้าง - ตลอดระยะเวลาก่อสร้าง - ตลอดระยะเวลาก่อสร้าง - ตลอดระยะเวลาก่อสร้าง - ตลอดระยะเวลาก่อสร้าง - ตลอดระยะเวลาก่อสร้าง 	<ul style="list-style-type: none"> - บริษัท โกลบอล เพาเวอร์ ซินเนอร์ยี จำกัด (มหาชน) - บริษัท โกลบอล เพาเวอร์ ซินเนอร์ยี จำกัด (มหาชน) - บริษัท โกลบอล เพาเวอร์ ซินเนอร์ยี จำกัด (มหาชน) - บริษัท โกลบอล เพาเวอร์ ซินเนอร์ยี จำกัด (มหาชน) - บริษัท โกลบอล เพาเวอร์ ซินเนอร์ยี จำกัด (มหาชน) - บริษัท โกลบอล เพาเวอร์ ซินเนอร์ยี จำกัด (มหาชน)

ตารางที่ 5.2-2 (ต่อ)

องค์ประกอบทางสิ่งแวดล้อม	มาตรการป้องกันและแก้ไขผลกระทบสิ่งแวดล้อม	สถานที่ดำเนินการ	ระยะเวลา	ผู้รับผิดชอบ
5. การจัดการขยะมูลฝอย	<ul style="list-style-type: none"> - จัดหาถังขยะขนาด 200 ลิตร พร้อมฝาปิดมิดชิด เพื่อรองรับกากของเสียที่เกิดจากคนงานที่เข้ามาติดตั้งเครื่องจักรก่อนติดตั้งให้หน่วยงานที่ได้รับอนุญาตจากกรมโรงงานอุตสาหกรรมรับกำจัดต่อไป - จัดให้มีถังขยะที่ปิดมิดชิด เพื่อไว้รองรับขยะจำพวกผ้าเบื่อน้ำมัน รองส่งบริษัทที่ได้รับอนุญาตจากกรมโรงงานอุตสาหกรรมรับไปกำจัด - ห้ามทิ้งขยะลงในทางระบายน้ำ ท่อรวบรวมน้ำเสียและแหล่งน้ำต่างๆ ของโครงการ - จัดให้มีคนงานที่รับผิดชอบในการเก็บรวบรวมขยะมูลฝอยไว้ในบริเวณพื้นที่ที่กำหนดไว้อย่างน้อยวันละ 1 ครั้ง - คัดแยกของเสียที่สามารถนำกลับมาใช้ใหม่ได้เพื่อจำหน่ายให้แก่ผู้รับซื้อต่อไป - ประสานงานกับหน่วยงานที่ได้รับอนุญาตในการเก็บขนขยะมูลฝอยเข้าดำเนินการเก็บขนขยะมูลฝอยทั่วไปไปยังสถานที่กำจัดต่อไป 	<ul style="list-style-type: none"> - ภายในพื้นที่โครงการ - ภายในพื้นที่โครงการ - ภายในพื้นที่โครงการ - ภายในพื้นที่โครงการ - ภายในพื้นที่โครงการ - ภายในพื้นที่โครงการ 	<ul style="list-style-type: none"> - ตลอดระยะเวลาก่อสร้าง - ตลอดระยะเวลาก่อสร้าง - ตลอดระยะเวลาก่อสร้าง - ตลอดระยะเวลาก่อสร้าง - ตลอดระยะเวลาก่อสร้าง - ตลอดระยะเวลาก่อสร้าง 	<ul style="list-style-type: none"> - บริษัท โกลบอล เพาเวอร์ ซินเนอร์ยี จำกัด (มหาชน) - บริษัท โกลบอล เพาเวอร์ ซินเนอร์ยี จำกัด (มหาชน) - บริษัท โกลบอล เพาเวอร์ ซินเนอร์ยี จำกัด (มหาชน) - บริษัท โกลบอล เพาเวอร์ ซินเนอร์ยี จำกัด (มหาชน) - บริษัท โกลบอล เพาเวอร์ ซินเนอร์ยี จำกัด (มหาชน) - บริษัท โกลบอล เพาเวอร์ ซินเนอร์ยี จำกัด (มหาชน)
6. สภาพสังคม-เศรษฐกิจ	<ul style="list-style-type: none"> - กำหนดเกณฑ์การคัดเลือกผู้รับเหมาช่วงที่มีมาตรฐานการจัดการสิ่งแวดล้อม มีการดำเนินงานอาชีวอนามัยและความปลอดภัยที่ดี ครอบคลุมถึงแผนการจัดการคนงานภายนอกพื้นที่โครงการมิให้ส่งผลกระทบต่อคนในชุมชน อาชีพดั้งเดิม วัฒนธรรม พื้นฐานศาสนา และประเพณีของคนในท้องถิ่น - จัดระบบประเมินติดตามผู้รับเหมาช่วง ตามเกณฑ์ที่กำหนด โดยมีการกำหนดโทษอย่างชัดเจนกรณีที่จะผิดข้อตกลงกับทางบริษัทฯ 	<ul style="list-style-type: none"> - ภายในพื้นที่โครงการและชุมชนในพื้นที่โครงการ - ภายในพื้นที่โครงการ 	<ul style="list-style-type: none"> - ตลอดระยะเวลาก่อสร้าง - ตลอดระยะเวลาก่อสร้าง 	<ul style="list-style-type: none"> - บริษัท โกลบอล เพาเวอร์ ซินเนอร์ยี จำกัด (มหาชน) - บริษัท โกลบอล เพาเวอร์ ซินเนอร์ยี จำกัด (มหาชน)

ตารางที่ 5.2-2 (ต่อ)

องค์ประกอบทางสิ่งแวดล้อม	มาตรการป้องกันและแก้ไขผลกระทบสิ่งแวดล้อม	สถานที่ดำเนินการ	ระยะเวลา	ผู้รับผิดชอบ
๑-50 6. สภาพสังคม-เศรษฐกิจ (ต่อ)	<ul style="list-style-type: none"> - บริษัทรับเหมาต้องดำเนินการตามนโยบายทางด้านสิ่งแวดล้อมของโรงงานอย่างเคร่งครัด เพื่อรักษาประโยชน์ของชุมชนโดยรอบ - ตรวจตราดูแลมิให้คนงานของบริษัทก่อสร้างมีพฤติกรรมผิดกฎหมาย เช่น ลักทรัพย์ ยาเสพติด การพนัน เป็นต้น โดยมีการวางกฎ ระเบียบ และการลงโทษ - จัดทำแผนประชาสัมพันธ์โครงการ โดยมีรายละเอียดเกี่ยวกับรายละเอียดโครงการ แผนการก่อสร้าง ผลกระทบในระยะก่อสร้างตลอดจนมาตรการในการลดผลกระทบที่เกิดขึ้น - สร้างความสัมพันธ์ที่ดีกับชุมชนใกล้เคียง โดยพบปะเยี่ยมเยียนชุมชนเป้าหมายเพื่อสอบถามปัญหาและรับฟังความคิดเห็นที่เกิดจากการก่อสร้างโครงการ - จัดทำสื่อประชาสัมพันธ์ เช่น แผ่นพับแสดงรายละเอียดโครงการ จดหมายข่าว เป็นต้น เพื่อแจ้งความก้าวหน้าหรือความเคลื่อนไหวต่างๆ ของโครงการร่วมกับทีมมวลชนสัมพันธ์ของกลุ่มบริษัทฯ 	<ul style="list-style-type: none"> - ชุมชนรอบพื้นที่โครงการ - ภายในพื้นที่โครงการ - ชุมชนรอบพื้นที่โครงการ - ชุมชนรอบพื้นที่โครงการ - ชุมชนรอบพื้นที่โครงการ 	<ul style="list-style-type: none"> - ตลอดระยะเวลาก่อสร้าง - ตลอดระยะเวลาก่อสร้าง - ตลอดระยะเวลาก่อสร้าง - ตลอดระยะเวลาก่อสร้าง - ตลอดระยะเวลาก่อสร้าง 	<ul style="list-style-type: none"> - บริษัท โกลบอล เพาเวอร์ ซินเนอร์ยี จำกัด (มหาชน) - บริษัท โกลบอล เพาเวอร์ ซินเนอร์ยี จำกัด (มหาชน) - บริษัท โกลบอล เพาเวอร์ ซินเนอร์ยี จำกัด (มหาชน) - บริษัท โกลบอล เพาเวอร์ ซินเนอร์ยี จำกัด (มหาชน) - บริษัท โกลบอล เพาเวอร์ ซินเนอร์ยี จำกัด (มหาชน)
	<ul style="list-style-type: none"> - ในการพิจารณาคัดเลือกบริษัทรับเหมา โครงการต้องพิจารณารายละเอียดด้านการจัดการความปลอดภัยในสัญญาว่าจ้าง ให้ครอบคลุมถึงการคุ้มครองความปลอดภัยและสุขภาพอนามัยของคนงานที่ปฏิบัติงานภายในโครงการ - บริษัทรับเหมาต้องปฏิบัติให้เป็นไปตามกฎหมายที่เกี่ยวกับความปลอดภัยอาชีวอนามัย และสิ่งแวดล้อมในการทำงาน (เช่น พ.ร.บ.คุ้มครองแรงงาน (ฉบับที่ 7) พ.ศ.2562 รวมถึงประกาศกระทรวงมหาดไทยเกี่ยวกับความปลอดภัยในการทำงาน เกี่ยวกับงานก่อสร้างและประกาศอื่นๆ ของกระทรวงแรงงานฯ) 	<ul style="list-style-type: none"> - ภายในพื้นที่โครงการ - ภายในพื้นที่โครงการ 	<ul style="list-style-type: none"> - ก่อนดำเนินการก่อสร้าง - ตลอดระยะเวลาก่อสร้าง 	<ul style="list-style-type: none"> - บริษัท โกลบอล เพาเวอร์ ซินเนอร์ยี จำกัด (มหาชน) - บริษัท โกลบอล เพาเวอร์ ซินเนอร์ยี จำกัด (มหาชน)

ตารางที่ 5.2-2 (ต่อ)

องค์ประกอบทางสิ่งแวดล้อม	มาตรการป้องกันและแก้ไขผลกระทบสิ่งแวดล้อม	สถานที่ดำเนินการ	ระยะเวลา	ผู้รับผิดชอบ
๑-51 7. อาชีวอนามัยและความปลอดภัย (ต่อ)	<ul style="list-style-type: none"> - บริเวณที่มีการติดตั้งเครื่องจักรจะต้องมีการแบ่งกันเขตพื้นที่ให้ชัดเจน รวมทั้งอุปกรณ์เครื่องมือต่างๆ จะต้องมีการจัดวางอย่างมีระเบียบ - จัดให้มีระบบสุขาภิบาล (ห้องน้ำ-ห้องส้วม) ให้เพียงพอกับจำนวนคนงาน - ติดป้ายสัญลักษณ์ และป้ายเตือนในบริเวณที่อาจเกิดอันตราย เช่น “กำลังติดตั้งเครื่องจักร” “ห้ามเปิดสวิตซ์” “เขตก่อสร้าง” “เขตสวมหมวกนิรภัย” เป็นต้น - จัดให้มีเจ้าหน้าที่รักษาความปลอดภัยและเวรยามตลอด 24 ชั่วโมง เพื่อคอยดูแลตรวจตราทั่วไปและควบคุมการจราจรเข้า-ออก บริเวณพื้นที่ก่อสร้าง - จัดให้มีการปฐมพยาบาลคนงานเกี่ยวกับความปลอดภัย การใช้เครื่องมืออุปกรณ์เครื่องจักรกลต่างๆ ให้ถูกต้อง - จัดให้มีและบังคับใช้อุปกรณ์ป้องกันอันตรายส่วนบุคคลสำหรับคนงานให้เหมาะสมกับประเภทของงาน ได้แก่ หมวกนิรภัย รองเท้านิรภัย เป็นต้น - จัดให้มีหน่วยปฐมพยาบาลและเวชภัณฑ์พื้นฐานอย่างเพียงพอ รวมทั้งจัดให้มีรถสำหรับนำผู้ป่วยส่งโรงพยาบาลได้ทันทีกรณีฉุกเฉินหรือเกิดอุบัติเหตุ - กำหนดให้ผู้ควบคุมหรือหัวหน้างานติดตั้งเครื่องจักร เป็นผู้ตรวจสอบและดูแลการปฏิบัติตามกฎหรือข้อกำหนดด้านความปลอดภัย - จัดให้มีจุดพัก ซึ่งเป็นพื้นที่ร่มหรือใช้ร่ม/ผ้าใบกันแดด จัดหาน้ำเย็น น้ำเกลือแร่ เพื่อทดแทนน้ำและเกลือแร่ที่สูญเสียไปกับเหงื่อ 	<ul style="list-style-type: none"> - ภายในพื้นที่โครงการ - ภายในพื้นที่โครงการ - ภายในพื้นที่โครงการ - ภายในพื้นที่โครงการ - ภายในพื้นที่โครงการ - ภายในพื้นที่โครงการ - ภายในพื้นที่โครงการ - ภายในพื้นที่โครงการ 	<ul style="list-style-type: none"> - ตลอดระยะเวลาก่อสร้าง - ตลอดระยะเวลาก่อสร้าง - ตลอดระยะเวลาก่อสร้าง - ตลอดระยะเวลาก่อสร้าง - ตลอดระยะเวลาก่อสร้าง - ตลอดระยะเวลาก่อสร้าง - ตลอดระยะเวลาก่อสร้าง - ตลอดระยะเวลาก่อสร้าง 	<ul style="list-style-type: none"> - บริษัท โกลบอล เพาเวอร์ ซินเนอร์ยี จำกัด (มหาชน) - บริษัท โกลบอล เพาเวอร์ ซินเนอร์ยี จำกัด (มหาชน) - บริษัท โกลบอล เพาเวอร์ ซินเนอร์ยี จำกัด (มหาชน) - บริษัท โกลบอล เพาเวอร์ ซินเนอร์ยี จำกัด (มหาชน) - บริษัท โกลบอล เพาเวอร์ ซินเนอร์ยี จำกัด (มหาชน) - บริษัท โกลบอล เพาเวอร์ ซินเนอร์ยี จำกัด (มหาชน) - บริษัท โกลบอล เพาเวอร์ ซินเนอร์ยี จำกัด (มหาชน) - บริษัท โกลบอล เพาเวอร์ ซินเนอร์ยี จำกัด (มหาชน)

ตารางที่ 5.2-2 (ต่อ)

องค์ประกอบทางสิ่งแวดล้อม	มาตรการป้องกันและแก้ไขผลกระทบสิ่งแวดล้อม	สถานที่ดำเนินการ	ระยะเวลา	ผู้รับผิดชอบ
8. ความปลอดภัยในชีวิตและทรัพย์สิน	- ประสานงานกับเจ้าหน้าที่ตำรวจในพื้นที่เพื่อร่วมในการดำเนินกิจกรรมต่างๆ ในการป้องกันปราบปรามปัญหาต่างๆ ที่เกิดขึ้นในช่วงก่อสร้างโครงการรวมถึงร่วมมือกับสถานีตำรวจในการตรวจค้นสารเสพติดเพื่อป้องกันและปราบปรามแรงงานก่อสร้าง	- ภายในพื้นที่โครงการและชุมชนในพื้นที่โครงการ	- ตลอดระยะเวลาก่อสร้าง	- บริษัท โกลบอล เพาเวอร์ ซินเนอร์ยี จำกัด (มหาชน)
9. สุขภาพพื้นฐาน (สาธารณสุข)	- ให้ความรู้เรื่องสุขศึกษาแก่คนงานก่อสร้างเพื่อสามารถปฏิบัติตนได้อย่างถูกต้อง	- ภายในพื้นที่โครงการ	- ตลอดระยะเวลาก่อสร้าง	- บริษัท โกลบอล เพาเวอร์ ซินเนอร์ยี จำกัด (มหาชน)
	- จัดหาน้ำดื่มที่สะอาดสำหรับอุปโภคบริโภคแก่คนงาน	- ภายในพื้นที่โครงการ	- ตลอดระยะเวลาก่อสร้าง	- บริษัท โกลบอล เพาเวอร์ ซินเนอร์ยี จำกัด (มหาชน)
	- การจัดการขยะมูลฝอยให้ถูกหลักสุขาภิบาลไม่ให้เป็นแหล่งเพาะพันธุ์พาหะของโรค	- ภายในพื้นที่โครงการ	- ตลอดระยะเวลาก่อสร้าง	- บริษัท โกลบอล เพาเวอร์ ซินเนอร์ยี จำกัด (มหาชน)

ด-52

ตารางที่ 5.2-3

มาตรการป้องกันและแก้ไขผลกระทบสิ่งแวดล้อม (ช่วงดำเนินการ)
โครงการศูนย์สาธารณูปการกลางแห่งที่ 2 บริษัท โกลบอล เพาเวอร์ ซินเนอร์ยี จำกัด (มหาชน)

องค์ประกอบทางสิ่งแวดล้อม	มาตรการป้องกันและแก้ไขผลกระทบสิ่งแวดล้อม	สถานที่ดำเนินการ	ระยะเวลา	ผู้รับผิดชอบ
1. คุณภาพอากาศ	- โครงการจะเปิดเดินเครื่องหน่วยผลิตไฟฟ้าได้ก็ต่อเมื่อโรงไฟฟ้าได้ทำการปรับลดอัตราการระบายมลพิษเรียบร้อยแล้ว	- ภายในพื้นที่โครงการ	- ก่อนเริ่มเดินเครื่อง	- บริษัท โกลบอล เพาเวอร์ ซินเนอร์ยี จำกัด (มหาชน)
	- โครงการจะต้องส่งผลการตรวจวัดคุณภาพอากาศจากปล่องของหน่วยผลิตไฟฟ้าโรงไฟฟ้าหลังการปรับลดอัตราการระบาย NO _x โดยอัตราการระบาย NO _x ที่ลดได้ต้องสอดคล้องกับอัตราการระบาย NO _x ที่จะปล่อยออกตามแผนการเดินเครื่องหน่วยผลิตไฟฟ้าของโครงการ โดยต้องแจ้งให้กรมโรงงานอุตสาหกรรม และสำนักงานนโยบายและแผนทรัพยากรธรรมชาติและสิ่งแวดล้อมทราบก่อนเริ่มดำเนินการผลิต	- ภายในพื้นที่โครงการ	- ก่อนเริ่มเดินเครื่อง	- บริษัท โกลบอล เพาเวอร์ ซินเนอร์ยี จำกัด (มหาชน)
	- ควบคุมอัตราการปล่อยมลพิษจากปล่องระบายมลพิษทางอากาศไม่ให้เกินมาตรฐานตามประกาศกระทรวงอุตสาหกรรม เรื่อง กำหนดค่าปริมาณของสารเจือปนในอากาศที่ระบายออกจากโรงงานผลิต ส่ง หรือจำหน่ายพลังงานไฟฟ้า พ.ศ. 2547 ดังนี้ (อ้างถึงตารางที่ 1)	- ภายในพื้นที่โครงการ	- ก่อนเริ่มเดินเครื่อง	- บริษัท โกลบอล เพาเวอร์ ซินเนอร์ยี จำกัด (มหาชน)
	<ul style="list-style-type: none"> * ปล่องของหน่วยผลิตไอน้ำ (HRSGs) ชุดที่ 1-6 NO_x = 35 พีพีเอ็ม หรือไม่เกิน 6.73 กรัม/วินาที * ปล่องของหม้อไอน้ำสำรอง (Auxiliary Boiler) NO_x = 50 พีพีเอ็ม หรือไม่เกิน 1.56 กรัม/วินาที <p>อ้างอิงที่สภาวะมาตรฐาน อุณหภูมิ 25 องศาเซลเซียส ความดัน 1 บรรยากาศที่สภาวะแห้ง โดยมีปริมาณอากาศส่วนเกินในการเผาไหม้ (% Excess Air) ร้อยละ 50 หรือมีปริมาณอากาศเสียที่ออกซิเจน (% Oxygen) ร้อยละ 7</p>	<ul style="list-style-type: none"> - ปล่องหน่วยผลิตไอน้ำ (HRSGs) ชุดที่ 1-6 - ปล่องหม้อไอน้ำสำรอง (Auxiliary Boiler) 	<ul style="list-style-type: none"> - ตลอดระยะเวลาดำเนินการ - ตลอดระยะเวลาดำเนินการ 	<ul style="list-style-type: none"> - บริษัท โกลบอล เพาเวอร์ ซินเนอร์ยี จำกัด (มหาชน) - บริษัท โกลบอล เพาเวอร์ ซินเนอร์ยี จำกัด (มหาชน)

ด-53

ตารางที่ 5.2-3 (ต่อ)

องค์ประกอบทางสิ่งแวดล้อม	มาตรการป้องกันและแก้ไขผลกระทบสิ่งแวดล้อม	สถานที่ดำเนินการ	ระยะเวลา	ผู้รับผิดชอบ
1. คุณภาพอากาศ (ต่อ)	<ul style="list-style-type: none"> - จัดให้มี Steam Injection System และระบบ SCR เพื่อลดปริมาณการเกิด NO_x ในห้องเผาไหม้ของ CTEs ชุดที่ 1-6 และติดตั้ง Ultra low NO_x System ให้กับ Auxiliary Boiler พร้อมทั้งบำรุงรักษาทุกเครื่องให้มีประสิทธิภาพดีอยู่เสมอ - ติดตั้งระบบตรวจสอบคุณภาพอากาศที่ระบายออกจากปล่องทุกปล่องอย่างต่อเนื่อง (CEMs) และรวบรวมผลจาก CEMs เสนอต่อ สผ. ทุก 6 เดือน - เตรียมอุปกรณ์และอะไหล่ของระบบบำบัดมลพิษทางอากาศให้เพียงพอเพื่อใช้ในการแก้ไขซ่อมแซมเมื่อระบบขัดข้องได้ทันที - จัดให้มีจุดตรวจวัดคุณภาพอากาศในบรรยากาศต่อเนื่องบริเวณวัดมาบข่า เพื่อเฝ้าระวังคุณภาพอากาศตามแผนงานของคณะกรรมการเฉพาะกิจเพื่อแก้ไขปัญหามลพิษ และกำหนดการพัฒนาในพื้นที่มาบตาพุด 	<ul style="list-style-type: none"> - เครื่องกำเนิดไฟฟ้า กังหันก๊าซและหม้อไอน้ำ - ปล่องหน่วยผลิตไอน้ำ ทั้ง 6 ปล่องและปล่องหม้อไอน้ำสำรอง - ระบบบำบัดมลพิษทางอากาศ - วัดมาบข่า 	<ul style="list-style-type: none"> - ตลอดระยะเวลาดำเนินการ - ตลอดระยะเวลาดำเนินการ - ตลอดระยะเวลาดำเนินการ - ตลอดระยะเวลาดำเนินการ 	<ul style="list-style-type: none"> - บริษัท โกลบอล เพาเวอร์ ซินเนอร์ยี จำกัด (มหาชน) - บริษัท โกลบอล เพาเวอร์ ซินเนอร์ยี จำกัด (มหาชน) - บริษัท โกลบอล เพาเวอร์ ซินเนอร์ยี จำกัด (มหาชน) - บริษัท โกลบอล เพาเวอร์ ซินเนอร์ยี จำกัด (มหาชน)
	<ul style="list-style-type: none"> - กำหนดให้มีการตรวจวัดและกำหนดขอบเขตที่มีระดับเสียงที่ดังซึ่งต้องสวมใส่อุปกรณ์ป้องกันเสียงรอบพื้นที่/เครื่องจักรที่มีเสียงดังเกินกว่า 85 เดซิเบลเอ เช่น Air Compressor และ Cooling Tower เป็นต้น - จัดเตรียมอุปกรณ์ป้องกันเสียงส่วนบุคคล เช่น ปลั๊กอุดหู ที่ครอบหู ให้กับพนักงานที่ทำงานในพื้นที่ที่มีเสียงดังอย่างเพียงพอและกำหนดให้สวมใส่ทุกครั้งที่เข้าไปในพื้นที่ที่มีระดับเสียงดังเกิน 85 เดซิเบล (เอ) - ให้พนักงานทำงานในห้องควบคุมที่มีระบบปรับอากาศเพื่อหลีกเลี่ยงการสัมผัสเสียงโดยตรง 	<ul style="list-style-type: none"> - พื้นที่โครงการ - พื้นที่โครงการ - พื้นที่โครงการ 	<ul style="list-style-type: none"> - ตลอดระยะเวลาดำเนินการ - ตลอดระยะเวลาดำเนินการ - ตลอดระยะเวลาดำเนินการ 	<ul style="list-style-type: none"> - บริษัท โกลบอล เพาเวอร์ ซินเนอร์ยี จำกัด (มหาชน) - บริษัท โกลบอล เพาเวอร์ ซินเนอร์ยี จำกัด (มหาชน) - บริษัท โกลบอล เพาเวอร์ ซินเนอร์ยี จำกัด (มหาชน)

ตารางที่ 5.2-3 (ต่อ)

องค์ประกอบทางสิ่งแวดล้อม	มาตรการป้องกันและแก้ไขผลกระทบสิ่งแวดล้อม	สถานที่ดำเนินการ	ระยะเวลา	ผู้รับผิดชอบ
2. ระดับเสียง (ต่อ)	<ul style="list-style-type: none"> - จัดให้มี Silencer ที่แหล่งกำเนิดเสียง - จัดทำ Noise Contour Map ภายในพื้นที่โครงการ ปีละ 1 ครั้ง - ดำเนินการเสริมสร้างความรู้และพฤติกรรมในการป้องกันในเรื่องโรคหูตึงจากอาชีพให้กับพนักงาน - ประชาสัมพันธ์ให้ชุมชนได้รับทราบล่วงหน้า กรณีที่มีกิจกรรมใดๆ ที่อาจส่งผลกระทบต่อชุมชน เช่น เสียงดัง เป็นต้น 	<ul style="list-style-type: none"> - พื้นที่โครงการ - พื้นที่โครงการ - พื้นที่โครงการ - ชุมชนรอบพื้นที่โครงการ 	<ul style="list-style-type: none"> - ตลอดระยะเวลาดำเนินการ - ตลอดระยะเวลาดำเนินการ - ตลอดระยะเวลาดำเนินการ - ตลอดระยะเวลาดำเนินการ 	<ul style="list-style-type: none"> - บริษัท โกลบอล เพาเวอร์ ซินเนอร์ยี จำกัด (มหาชน) - บริษัท โกลบอล เพาเวอร์ ซินเนอร์ยี จำกัด (มหาชน) - บริษัท โกลบอล เพาเวอร์ ซินเนอร์ยี จำกัด (มหาชน) - บริษัท โกลบอล เพาเวอร์ ซินเนอร์ยี จำกัด (มหาชน)
3. คุณภาพน้ำ 3.1 การใช้น้ำ	<ul style="list-style-type: none"> - กำหนดให้โครงการพยายามนำน้ำทิ้งจากกระบวนการผลิตกลับมาใช้ใหม่ให้มากที่สุดได้แก่ น้ำโปรตีนต้นไม่ หากเหลือจึงระบายลงสู่แหล่งน้ำสาธารณะ และหากชุมชนสนใจนำน้ำทิ้งของโครงการไปใช้เพื่อการเกษตร สามารถติดต่อรับจากโครงการได้ - ให้ความร่วมมือกับแผนการจัดสรรน้ำในพื้นที่ภาคตะวันออก ของกรมชลประทาน 	<ul style="list-style-type: none"> - ภายในพื้นที่โครงการ - ภายในพื้นที่โครงการ 	<ul style="list-style-type: none"> - ตลอดระยะเวลาดำเนินการ - ตลอดระยะเวลาดำเนินการ 	<ul style="list-style-type: none"> - บริษัท โกลบอล เพาเวอร์ ซินเนอร์ยี จำกัด (มหาชน) - บริษัท โกลบอล เพาเวอร์ ซินเนอร์ยี จำกัด (มหาชน)
3.2 น้ำเสียจากกระบวนการผลิต	<ul style="list-style-type: none"> - ควบคุมคุณภาพน้ำทิ้งจากบ่อกักน้ำทิ้งให้อยู่ในมาตรฐานตามกฎหมายที่เกี่ยวข้อง เช่น ประกาศกระทรวงอุตสาหกรรม เรื่อง กำหนดมาตรฐานควบคุมการระบายน้ำทิ้งจากโรงงาน พ.ศ.2560 - ติดตั้งเครื่องตรวจวัดคุณภาพน้ำแบบอัตโนมัติตามกฎหมายที่เกี่ยวข้อง เช่น ประกาศกรมโรงงานอุตสาหกรรม เรื่อง หลักเกณฑ์การให้ความเห็นชอบให้โรงงานที่ต้องมีระบบบำบัดน้ำเสียต้องติดตั้งเครื่องมือหรือเครื่องอุปกรณ์พิเศษและเครื่องมือหรือเครื่องอุปกรณ์เพิ่มเติม (ฉบับที่ 2) พ.ศ.2565 	<ul style="list-style-type: none"> - พื้นที่โครงการ - บ่อกักน้ำทิ้งของโครงการ 	<ul style="list-style-type: none"> - ตลอดระยะเวลาดำเนินการ - เมื่อมีการระบายน้ำทิ้งออกนอกโรงงาน 	<ul style="list-style-type: none"> - บริษัท โกลบอล เพาเวอร์ ซินเนอร์ยี จำกัด (มหาชน) - บริษัท โกลบอล เพาเวอร์ ซินเนอร์ยี จำกัด (มหาชน)

ตารางที่ 5.2-3 (ต่อ)

องค์ประกอบทางสิ่งแวดล้อม	มาตรการป้องกันและแก้ไขผลกระทบสิ่งแวดล้อม	สถานที่ดำเนินการ	ระยะเวลา	ผู้รับผิดชอบ
3.2 น้ำเสียจากกระบวนการผลิต (ต่อ)	- น้ำล้างยอนระบบผลิตน้ำปราศจากแร่ธาตุจะถูกรวบรวมเข้าสู่ถังปรับสภาพให้เป็นกลางก่อนระบายเข้าสู่บ่อพักน้ำทิ้งก่อนถูกระบายลงสู่คลองห้วยพร้าว (คลองห้วยใหญ่) ต่อไป	- พื้นที่โครงการ	- ตลอดระยะเวลาดำเนินการ	- บริษัท โกลบอล เพาเวอร์ ซินเนอร์ยี จำกัด (มหาชน)
	- น้ำระบายทิ้งจากระบบหล่อเย็น น้ำระบายทิ้งจากหน่วยผลิตไอน้ำ และน้ำเสียจากระบบปรับปรุงคุณภาพน้ำจะถูกรวบรวมเข้าสู่บ่อพักน้ำทิ้งก่อนถูกระบายลงสู่คลองห้วยพร้าว (คลองห้วยใหญ่) ต่อไป	- พื้นที่โครงการ	- ตลอดระยะเวลาดำเนินการ	- บริษัท โกลบอล เพาเวอร์ ซินเนอร์ยี จำกัด (มหาชน)
	- น้ำล้างทำความสะอาดและน้ำฝนที่อาบจนเปื้อนน้ำมันจะถูกบำบัดโดยถังแยกน้ำมัน และจะถูกรวบรวมเข้าสู่บ่อพักน้ำทิ้งก่อนถูกระบายลงสู่คลองห้วยพร้าว (คลองห้วยใหญ่) ต่อไป	- พื้นที่โครงการ	- ตลอดระยะเวลาดำเนินการ	- บริษัท โกลบอล เพาเวอร์ ซินเนอร์ยี จำกัด (มหาชน)
	- จัดให้มีเจ้าหน้าที่ที่มีประสบการณ์เพื่อดูแลและบำรุงรักษาระบบบำบัดน้ำเสีย	- พื้นที่โครงการ	- ตลอดระยะเวลาดำเนินการ	- บริษัท โกลบอล เพาเวอร์ ซินเนอร์ยี จำกัด (มหาชน)
	- จัดสร้างระบบระบายน้ำเสียแยกออกจากระบบระบายน้ำฝนโดยเด็ดขาดและต้องป้องกันไม่ให้น้ำเสียไหลลงสู่ระบบระบายน้ำของโครงการ	- พื้นที่โครงการ	- ตลอดระยะเวลาดำเนินการ	- บริษัท โกลบอล เพาเวอร์ ซินเนอร์ยี จำกัด (มหาชน)
	- ติดตั้งเครื่องสูบเพื่อรวบรวมน้ำทิ้งกลับไปบำบัดใหม่จนมีคุณภาพได้ตามมาตรฐานจึงจะระบายสู่คลองห้วยพร้าว (คลองห้วยใหญ่)	- บ่อพักน้ำทิ้งของโครงการ	- ตลอดระยะเวลาดำเนินการ	- บริษัท โกลบอล เพาเวอร์ ซินเนอร์ยี จำกัด (มหาชน)
	- ในกรณีที่ไม่สามารถบำบัดน้ำทิ้งได้ตามมาตรฐาน โครงการจะจัดเตรียมแผนฉุกเฉินโดยติดต่อประสานงานให้หน่วยงานภายนอกที่ได้รับอนุญาตเข้ามาสูบน้ำในบ่อพักน้ำทิ้งไปกำจัด	- พื้นที่โครงการ	- ตลอดระยะเวลาดำเนินการ	- บริษัท โกลบอล เพาเวอร์ ซินเนอร์ยี จำกัด (มหาชน)

ตารางที่ 5.2-3 (ต่อ)

องค์ประกอบทางสิ่งแวดล้อม	มาตรการป้องกันและแก้ไขผลกระทบสิ่งแวดล้อม	สถานที่ดำเนินการ	ระยะเวลา	ผู้รับผิดชอบ
3.3 น้ำเสียจากสำนักงาน	- จัดให้มีการใช้ถังบำบัดน้ำเสียสำเร็จรูป ชนิดเกราะกรองไว้อากาศ สำหรับบำบัดน้ำเสียจากห้องน้ำห้องส้วมของอาคารต่างๆ ก่อนระบายลงสู่ท่อรวบรวมน้ำเสียของโครงการต่อไป	- พื้นที่โครงการ	- ตลอดระยะเวลาดำเนินการ	- บริษัท โกลบอล เพาเวอร์ ซินเนอร์ยี จำกัด (มหาชน)
3.4 มาตรการควบคุมการปล่อยน้ำทิ้งลงสู่ลำคลองและทางระบายน้ำสาธารณะประโยชน์เทศบาลเมืองมาบตาพุด จังหวัดระยอง	- จุดปล่อยน้ำทิ้ง ต้องอยู่ในตำแหน่งที่เหมาะสม มีสภาพมั่นคงแข็งแรงและไม่ส่งผลกระทบต่อทัศนียภาพ ทั้งนี้ โดยได้รับความเห็นชอบจากเทศบาลฯ ก่อน	- จุดปล่อยน้ำทิ้ง	- ตลอดระยะเวลาดำเนินการ	- บริษัท โกลบอล เพาเวอร์ ซินเนอร์ยี จำกัด (มหาชน)
	- น้ำทิ้งที่ระบายลงสู่คลองและทางระบายน้ำสาธารณะประโยชน์ ต้องได้รับการบำบัดจากระบบบำบัดน้ำเสียและคุณภาพน้ำต้องอยู่ในเกณฑ์มาตรฐานทุกครั้งก่อนปล่อยลงสู่คลองสาธารณะต่อไป	- พื้นที่โครงการ	- ตลอดระยะเวลาดำเนินการ	- บริษัท โกลบอล เพาเวอร์ ซินเนอร์ยี จำกัด (มหาชน)
	- โครงการจะต้องติดตั้งบ่อตรวจสอบคุณภาพน้ำก่อนปล่อยลงสู่คลองสาธารณะพร้อมประตูปะบายน้ำทุกจุดที่มีท่อเชื่อมลงคลองสาธารณะ	- พื้นที่โครงการ	- ตลอดระยะเวลาดำเนินการ	- บริษัท โกลบอล เพาเวอร์ ซินเนอร์ยี จำกัด (มหาชน)
	- โครงการจะต้องทำการตรวจวัดคุณภาพน้ำภายในระบบบำบัดเป็นประจำทุกๆ เดือน และรายงานผลให้เทศบาลฯ รับทราบทุกครั้ง	- พื้นที่โครงการ	- ตลอดระยะเวลาดำเนินการ	- บริษัท โกลบอล เพาเวอร์ ซินเนอร์ยี จำกัด (มหาชน)
	- โครงการจะต้องจัดให้มีผู้รับผิดชอบระบบบำบัดน้ำเสียโดยเฉพาะ ทั้งนี้ ต้องมีความรู้ความชำนาญการด้านการบำบัดน้ำเสีย	- พื้นที่โครงการ	- ตลอดระยะเวลาดำเนินการ	- บริษัท โกลบอล เพาเวอร์ ซินเนอร์ยี จำกัด (มหาชน)
	- โครงการจะต้องทำการตรวจวัดคุณภาพน้ำพื้นฐาน ได้แก่ ค่า pH อุณหภูมิ ค่าออกซิเจนที่ละลายในน้ำ (DO) เป็นประจำทุกวัน	- บ่อพักน้ำทิ้ง	- ตลอดระยะเวลาดำเนินการ	- บริษัท โกลบอล เพาเวอร์ ซินเนอร์ยี จำกัด (มหาชน)

ตารางที่ 5.2-3 (ต่อ)

องค์ประกอบทาง สิ่งแวดล้อม	มาตรการป้องกันและแก้ไขผลกระทบสิ่งแวดล้อม	สถานที่ดำเนินการ	ระยะเวลา	ผู้รับผิดชอบ
3.4 มาตรการควบคุม การปล่อยน้ำทิ้ง ลงสู่ลำคลองและ ทางระบายน้ำ สาธารณะประโยชน์ เทศบาลเมือง มาบตาพุด จังหวัดระยอง (ต่อ)	<ul style="list-style-type: none"> - กรณีที่ตรวจพบว่าคุณภาพน้ำยังไม่ได้มาตรฐานน้ำทิ้งที่กำหนดจะต้องกักเก็บน้ำไว้ในบ่อเก็บน้ำของโรงงาน ห้ามมิให้ปล่อยออกสู่คลองสาธารณะโดยเด็ดขาดจนกว่าจะทำการบำบัดน้ำเสียให้ได้มาตรฐาน - เจ้าหน้าที่มีสิทธิในการเข้าไปตรวจสอบการบำบัดน้ำเสียและการปล่อยน้ำเสีย โดยมีแจ้งล่วงหน้าให้ทราบโดยโครงการจะต้องจัดเจ้าหน้าที่อำนวยความสะดวก - กรณีที่ผู้ประกอบการระบายน้ำทิ้งโดยไม่ได้มาตรฐานและส่งผลให้เกิดการสูญเสียต่อลำคลองและสัตว์น้ำ โรงงานต้องรับผิดชอบชดเชยค่าเสียหายทั้งหมดที่เกิดขึ้นแก่ผู้เสียหายแล้วแต่กรณี - กรณีเจ้าหน้าที่เข้าตรวจสอบการบำบัดน้ำเสียและได้ส่งตัวอย่างน้ำเพื่อวิเคราะห์คุณภาพน้ำเพื่อเป็นการสุ่มตรวจนั้น ทางโครงการจะต้องรับผิดชอบต่อค่าใช้จ่ายในการตรวจวิเคราะห์คุณภาพน้ำดังกล่าวทั้งหมด 	<ul style="list-style-type: none"> - บ่อพักน้ำทิ้ง - พื้นที่โครงการ - พื้นที่โครงการ - พื้นที่โครงการ 	<ul style="list-style-type: none"> - ตลอดระยะเวลาดำเนินการ - ตลอดระยะเวลาดำเนินการ - ตลอดระยะเวลาดำเนินการ - ตลอดระยะเวลาดำเนินการ 	<ul style="list-style-type: none"> - บริษัท โกลบอล เพาเวอร์ ซินเนอร์ยี จำกัด (มหาชน) - บริษัท โกลบอล เพาเวอร์ ซินเนอร์ยี จำกัด (มหาชน) - บริษัท โกลบอล เพาเวอร์ ซินเนอร์ยี จำกัด (มหาชน) - บริษัท โกลบอล เพาเวอร์ ซินเนอร์ยี จำกัด (มหาชน)
4. การคมนาคมขนส่ง	<ul style="list-style-type: none"> - กวดขันพนักงานขับรถให้ใช้ความระมัดระวังและปฏิบัติตามกฎจราจรอย่างเคร่งครัดเพื่อเป็นการป้องกันอุบัติเหตุที่อาจเกิดขึ้น - จำกัดความเร็วของรถรับ-ส่งพนักงานที่สัญจรผ่านบริเวณชุมชนไม่เกิน 40 กม./ชม. เพื่อป้องกันอุบัติเหตุที่อาจเกิดขึ้น - กำหนดให้มีการติดหมายเลขโทรศัพท์ที่รถของบริษัทให้ชัดเจน เพื่อให้ผู้พบเห็นสามารถติดต่อแจ้งได้ทันทีกรณีได้รับความเดือดร้อน 	<ul style="list-style-type: none"> - เส้นทางขนส่ง - เส้นทางขนส่ง - เส้นทางขนส่ง 	<ul style="list-style-type: none"> - ตลอดระยะเวลาดำเนินการ - ตลอดระยะเวลาดำเนินการ - ตลอดระยะเวลาดำเนินการ 	<ul style="list-style-type: none"> - บริษัท โกลบอล เพาเวอร์ ซินเนอร์ยี จำกัด (มหาชน) - บริษัท โกลบอล เพาเวอร์ ซินเนอร์ยี จำกัด (มหาชน) - บริษัท โกลบอล เพาเวอร์ ซินเนอร์ยี จำกัด (มหาชน)

ตารางที่ 5.2-3 (ต่อ)

องค์ประกอบทาง สิ่งแวดล้อม	มาตรการป้องกันและแก้ไขผลกระทบสิ่งแวดล้อม	สถานที่ดำเนินการ	ระยะเวลา	ผู้รับผิดชอบ
4. การคมนาคมขนส่ง (ต่อ)	<ul style="list-style-type: none"> - กำหนดระเบียบปฏิบัติสำหรับรถรับส่งพนักงาน เพื่อลดผลกระทบต่อประชาชนให้น้อยที่สุด เช่น การกำหนดเวลาวิ่งรถในช่วงการจราจรหนาแน่น กำหนดข้อห้ามการติดเครื่องรอ เป็นต้น - จำกัดความเร็วของรถบรรทุกขนส่งสารเคมีที่สัญจรผ่านบริเวณชุมชนไม่เกิน 40 กม./ชม. เพื่อป้องกันอุบัติเหตุที่อาจเกิดขึ้น และหลีกเลี่ยงการขนส่งช่วงชั่วโมงเร่งด่วน (เวลา 07.00-08.00 น. และ 17.00-18.00 น.) - จัดอบรมพนักงานขับรถและพนักงานที่ปฏิบัติงานด้านขนถ่ายสารเคมี เกี่ยวกับความปลอดภัยในการทำงานก่อนเริ่มปฏิบัติงาน 	<ul style="list-style-type: none"> - เส้นทางขนส่ง - เส้นทางขนส่ง - พื้นที่โครงการ 	<ul style="list-style-type: none"> - ตลอดระยะเวลาดำเนินการ - ตลอดระยะเวลาดำเนินการ - ตลอดระยะเวลาดำเนินการ 	<ul style="list-style-type: none"> - บริษัท โกลบอล เพาเวอร์ ซินเนอร์ยี จำกัด (มหาชน) - บริษัท โกลบอล เพาเวอร์ ซินเนอร์ยี จำกัด (มหาชน) - บริษัท โกลบอล เพาเวอร์ ซินเนอร์ยี จำกัด (มหาชน)
5. การระบายน้ำและ ป้องกันน้ำท่วม	<ul style="list-style-type: none"> - จัดให้มีรางระบายน้ำฝนภายในโครงการแยกออกจากระบบระบายน้ำเสีย - รวบรวมน้ำฝนที่ปนเปื้อนไปยังระบบแยกน้ำ-น้ำมัน เพื่อแยกเอาน้ำมันออกก่อนระบายลงสู่บ่อพักน้ำทิ้งของโครงการต่อไป - น้ำฝนและน้ำไหลจากบริเวณพื้นที่ที่ไม่มีกรบปนเปื้อนจะไหลลงสู่รางระบายน้ำก่อนระบายลงบ่อพักน้ำดิบของโครงการต่อไป 	<ul style="list-style-type: none"> - พื้นที่โครงการ - พื้นที่โครงการ - พื้นที่โครงการ 	<ul style="list-style-type: none"> - ตลอดระยะเวลาดำเนินการ - ตลอดระยะเวลาดำเนินการ - ตลอดระยะเวลาดำเนินการ 	<ul style="list-style-type: none"> - บริษัท โกลบอล เพาเวอร์ ซินเนอร์ยี จำกัด (มหาชน) - บริษัท โกลบอล เพาเวอร์ ซินเนอร์ยี จำกัด (มหาชน) - บริษัท โกลบอล เพาเวอร์ ซินเนอร์ยี จำกัด (มหาชน)
6. การจัดการของเสีย	<p>ขยะมูลฝอยจากสำนักงาน</p> <ul style="list-style-type: none"> - จัดให้มีถังรองรับขยะมูลฝอย 3 ประเภท ได้แก่ ขยะมูลฝอยทั่วไป ขยะมูลฝอยรีไซเคิล และขยะมูลฝอยอันตรายจากสำนักงาน 	<ul style="list-style-type: none"> - พื้นที่โครงการ 	<ul style="list-style-type: none"> - ตลอดระยะเวลาดำเนินการ 	<ul style="list-style-type: none"> - บริษัท โกลบอล เพาเวอร์ ซินเนอร์ยี จำกัด (มหาชน)

ตารางที่ 5.2-3 (ต่อ)

องค์ประกอบทาง สิ่งแวดล้อม	มาตรการป้องกันและแก้ไขผลกระทบสิ่งแวดล้อม	สถานที่ดำเนินการ	ระยะเวลา	ผู้รับผิดชอบ
6. การจัดการของเสีย (ต่อ)	- เก็บรวบรวมขยะมูลฝอยประเภทต่างๆ ใส่ในภาชนะที่เหมาะสมมีฝาปิดมิดชิด และสามารถขนถ่ายได้สะดวก ก่อนติดต่อให้หน่วยงานที่ได้รับอนุญาตจากราชการมารับไปกำจัดต่อไป	- พื้นที่โครงการ	- ตลอดระยะเวลา ดำเนินการ	- บริษัท โกลบอล เพาเวอร์ ซินเนอร์ยี จำกัด (มหาชน)
	- ขยะมูลฝอยรีไซเคิลที่เก็บรวบรวมได้จากโครงการควรนำกลับมาใช้ประโยชน์ให้มากที่สุดหรือเก็บรวบรวมไว้ เพื่อให้บริษัทที่รับซื้อมาเก็บรวบรวมต่อไป	- พื้นที่โครงการ	- ตลอดระยะเวลา ดำเนินการ	- บริษัท โกลบอล เพาเวอร์ ซินเนอร์ยี จำกัด (มหาชน)
	ของเสียจากกระบวนการผลิต			
	- น้ำมันหล่อลื่นที่ใช้แล้วจากงานซ่อมบำรุงจะถูกรวบรวมไว้ในถังขนาด 200 ลิตร ภายในอาคารเก็บของเสียก่อนติดต่อให้หน่วยงานที่ได้รับอนุญาตจากหน่วยงานราชการมารับไปกำจัดต่อไป	- พื้นที่โครงการ	- เมื่อมีปริมาณมาก พอที่จะส่งไปกำจัด	- บริษัท โกลบอล เพาเวอร์ ซินเนอร์ยี จำกัด (มหาชน)
	- สารดูดความชื้น (Air Dryer) จะถูกรวบรวมไว้ในถังขนาด 200 ลิตร ภายในอาคารเก็บของเสีย ก่อนติดต่อให้หน่วยงานที่ได้รับอนุญาตจากหน่วยงานราชการมารับไปกำจัดต่อไป	- พื้นที่โครงการ	- เมื่อมีปริมาณมาก พอที่จะส่งไปกำจัด	- บริษัท โกลบอล เพาเวอร์ ซินเนอร์ยี จำกัด (มหาชน)
	- แผ่นกรองอากาศจะติดต่อให้หน่วยงานที่ได้รับอนุญาตจากหน่วยงานราชการให้นำมากรองรับเพื่อนำไปกำจัดต่อไป	- พื้นที่โครงการ	- เมื่อมีปริมาณมาก พอที่จะส่งไปกำจัด	- บริษัท โกลบอล เพาเวอร์ ซินเนอร์ยี จำกัด (มหาชน)
	- เเรซินที่เสื่อมสภาพจากระบบการปรับปรุงคุณภาพน้ำของโครงการจะติดต่อให้หน่วยงานที่ได้รับอนุญาตจากหน่วยงานราชการให้นำมากรองรับเพื่อนำไปกำจัดต่อไป	- พื้นที่โครงการ	- เมื่อมีปริมาณมาก พอที่จะส่งไปกำจัด	- บริษัท โกลบอล เพาเวอร์ ซินเนอร์ยี จำกัด (มหาชน)

ตารางที่ 5.2-3 (ต่อ)

องค์ประกอบทาง สิ่งแวดล้อม	มาตรการป้องกันและแก้ไขผลกระทบสิ่งแวดล้อม	สถานที่ดำเนินการ	ระยะเวลา	ผู้รับผิดชอบ
6. การจัดการของเสีย (ต่อ)	- ตะกอนจากระบบปรับปรุงคุณภาพน้ำของโครงการจะติดต่อให้หน่วยงานที่ได้รับอนุญาตจากหน่วยงานราชการให้นำมากรองรับเพื่อนำไปกำจัดต่อไป	- พื้นที่โครงการ	- เมื่อมีปริมาณมาก พอที่จะส่งไปกำจัด	- บริษัท โกลบอล เพาเวอร์ ซินเนอร์ยี จำกัด (มหาชน)
	- กากน้ำมันจากบ่อแยกน้ำ-น้ำมัน จะถูกรวบรวมไว้ในถังขนาด 200 ลิตร ภายในอาคารเก็บของเสีย ก่อนติดต่อให้หน่วยงานที่ได้รับอนุญาตจากหน่วยงานราชการมารับไปกำจัดต่อไป	- พื้นที่โครงการ	- เมื่อมีปริมาณมาก พอที่จะส่งไปกำจัด	- บริษัท โกลบอล เพาเวอร์ ซินเนอร์ยี จำกัด (มหาชน)
	- ตัวเร่งปฏิกิริยาที่เสื่อมสภาพซึ่งจะมีการเปลี่ยนทุกๆ 5-7 ปี นั้น จะต้องส่งให้บริษัทรับกำจัดที่ได้รับอนุญาตจากหน่วยงานราชการรับไปกำจัด	- พื้นที่โครงการ	- ทุก 5-7 ปี หรือเมื่อ ตัวเร่งปฏิกิริยา เสื่อมสภาพ	- บริษัท โกลบอล เพาเวอร์ ซินเนอร์ยี จำกัด (มหาชน)
	- กำหนดเกณฑ์การคัดเลือกผู้รับกำจัดกากของเสียอุตสาหกรรมที่มีมาตรฐานและได้รับอนุญาตจากหน่วยงานราชการ รวมทั้งติดตั้ง GPS ที่รถขนส่งด้วย เพื่อให้เกิดความมั่นใจว่ามีการดำเนินการจัดการกากของเสียอย่างเหมาะสม	- พื้นที่โครงการ	- ตลอดระยะเวลา ดำเนินการ	- บริษัท โกลบอล เพาเวอร์ ซินเนอร์ยี จำกัด (มหาชน)
7. สภาพสังคม- เศรษฐกิจ				
7.1 มวลชนสัมพันธ์	- จัดให้มีตัวแทนชุมชนเข้าร่วมในการตรวจวัดคุณภาพสิ่งแวดล้อมของโรงงาน	- ชุมชนรอบโครงการ	- ตลอดระยะเวลา ดำเนินการ	- บริษัท โกลบอล เพาเวอร์ ซินเนอร์ยี จำกัด (มหาชน)
	- กำหนดให้โครงการรายงานผลการตรวจวัดคุณภาพสิ่งแวดล้อมให้ชุมชนรับทราบในที่สาธารณะอย่างทั่วถึงตลอดระยะเวลาดำเนินการ	- ชุมชนรอบโครงการ	- ตลอดระยะเวลา ดำเนินการ	- บริษัท โกลบอล เพาเวอร์ ซินเนอร์ยี จำกัด (มหาชน)
	- จัดให้มีช่องทางที่หลากหลายในการรับเรื่องร้องเรียนตลอด 24 ชั่วโมงและประชาสัมพันธ์ให้ชุมชนได้รับทราบ	- พื้นที่โครงการและชุมชน รอบโครงการ	- ตลอดระยะเวลา ดำเนินการ	- บริษัท โกลบอล เพาเวอร์ ซินเนอร์ยี จำกัด (มหาชน)

ตารางที่ 5.2-3 (ต่อ)

องค์ประกอบทาง สิ่งแวดล้อม	มาตรการป้องกันและแก้ไขผลกระทบต่อสิ่งแวดล้อม	สถานที่ดำเนินการ	ระยะเวลา	ผู้รับผิดชอบ
7.1 มวลชนสัมพันธ์ (ต่อ)	<ul style="list-style-type: none"> - จัดให้มีกระบวนการตรวจสอบเรื่องร้องเรียนที่มีประสิทธิภาพและรวดเร็ว รวมทั้งรายงานผลย้อนกลับให้กับผู้ร้องเรียน - ให้การสนับสนุนช่วยเหลือกิจกรรมต่างๆ ของชุมชนตามโอกาสและความเหมาะสม เพื่อสร้างความสัมพันธ์ที่ดีกับประชาชน ผู้นำชุมชน หน่วยงานและองค์กรปกครองส่วนท้องถิ่นที่เกี่ยวข้อง อาทิ เช่น การเข้าร่วมกิจกรรมชุมชนที่เกี่ยวกับพิธีกรรมภายในท้องถิ่น รวมทั้งงานเทศกาลต่างๆ การส่งเสริมกิจกรรมต่างๆ ด้านการศึกษา กิจกรรมเพื่อเด็กและเยาวชน เป็นต้น - กำหนดแผนประชาสัมพันธ์และชุมชนสัมพันธ์ทั้งในระยะก่อนก่อสร้าง ระยะก่อสร้าง และระยะดำเนินงาน การส่งข่าวประชาสัมพันธ์เกี่ยวกับโรงงานให้กับหน่วยงานราชการในท้องถิ่นที่เกี่ยวข้องและองค์การบริหารส่วนตำบลในพื้นที่รัศมี 5 กิโลเมตร เพื่อติดประกาศหนังสือแจ้งให้ทราบข่าวสารต่างๆ โดยเฉพาะเรื่องที่เกี่ยวข้องกับชุมชน อาทิ เช่น การจัดการสิ่งแวดล้อม มาตรการด้านความปลอดภัยและแผนฉุกเฉินของโครงการ โครงการผู้นำชุมชนเข้าเยี่ยมชมภายในโครงการ ตลอดจนความคืบหน้าของปัญหาและการประชาสัมพันธ์อื่นๆ - จัดให้มีการเข้าพบปะพูดคุยและสร้างความคุ้นเคยกับประชาชน ผู้นำชุมชน หน่วยงาน และองค์กรปกครองส่วนท้องถิ่นที่เกี่ยวข้องเพื่อติดตามเฝ้าระวังและรับเรื่องร้องเรียน ความเดือดร้อนรำคาญที่เกิดขึ้นตลอดระยะเวลาดำเนินการ 	<ul style="list-style-type: none"> - พื้นที่โครงการ - ชุมชนรอบโครงการ - ชุมชนรอบโครงการ - พื้นที่โครงการและชุมชนรอบโครงการ 	<ul style="list-style-type: none"> - ตลอดระยะเวลาดำเนินการ - ตลอดระยะเวลาดำเนินการ - ตลอดระยะเวลาดำเนินการ - ตลอดระยะเวลาดำเนินการ 	<ul style="list-style-type: none"> - บริษัท โกลบอล เพาเวอร์ ซินเนอร์ยี จำกัด (มหาชน) - บริษัท โกลบอล เพาเวอร์ ซินเนอร์ยี จำกัด (มหาชน) - บริษัท โกลบอล เพาเวอร์ ซินเนอร์ยี จำกัด (มหาชน) - บริษัท โกลบอล เพาเวอร์ ซินเนอร์ยี จำกัด (มหาชน)

ตารางที่ 5.2-3 (ต่อ)

องค์ประกอบทาง สิ่งแวดล้อม	มาตรการป้องกันและแก้ไขผลกระทบต่อสิ่งแวดล้อม	สถานที่ดำเนินการ	ระยะเวลา	ผู้รับผิดชอบ
7.2 การจ้างงานและการศึกษา	<ul style="list-style-type: none"> - พิจารณาจ้างแรงงานคนในท้องถิ่นที่มีความรู้ความสามารถเป็นพนักงานโครงการโดยให้ความสำคัญเป็นอันดับแรกและพยายามจ้างให้ได้เป็นจำนวนมากที่สุด - กำหนดหลักเกณฑ์ที่ชัดเจนเกี่ยวกับมาตรฐานในการรับพนักงานที่เป็นคนพื้นที่เข้าทำงาน - สร้างแผนงานสนับสนุน ขยายโอกาสทางการศึกษาให้ทุนการศึกษา แะแนวทางการศึกษา เพื่อเตรียมความพร้อมให้กับคนในชุมชนในการเข้าทำงานในภาคอุตสาหกรรม 	<ul style="list-style-type: none"> - ชุมชนรอบโครงการ - พื้นที่โครงการและชุมชนรอบโครงการ - พื้นที่โครงการและชุมชนรอบโครงการ 	<ul style="list-style-type: none"> - ตลอดระยะเวลาดำเนินการ - ตลอดระยะเวลาดำเนินการ - ตลอดระยะเวลาดำเนินการ 	<ul style="list-style-type: none"> - บริษัท โกลบอล เพาเวอร์ ซินเนอร์ยี จำกัด (มหาชน) - บริษัท โกลบอล เพาเวอร์ ซินเนอร์ยี จำกัด (มหาชน) - บริษัท โกลบอล เพาเวอร์ ซินเนอร์ยี จำกัด (มหาชน)
7.3 การมีส่วนร่วมของประชาชน	<ul style="list-style-type: none"> - เข้าร่วมเป็นคณะกรรมการร่วมพัฒนานิคมอุตสาหกรรม อาร์ โอ แอล โดยเข้าร่วมประชุมตามความถี่ที่คณะกรรมการกำหนด - ในกรณีที่คณะกรรมการร่วมพัฒนานิคมอุตสาหกรรม อาร์ โอ แอล หมดวาระและไม่ได้ดำเนินการต่อ ทางบริษัท โกลบอล เพาเวอร์ ซินเนอร์ยี จำกัด (มหาชน) จะต้องดำเนินการจัดตั้งคณะกรรมการไตรภาคีของโครงการโดยเฉพาะ เพื่อให้ชุมชนได้มีส่วนร่วมกับการดำเนินการของโครงการ 	<ul style="list-style-type: none"> - พื้นที่โครงการและชุมชนรอบโครงการ - พื้นที่โครงการและชุมชนรอบโครงการ 	<ul style="list-style-type: none"> - ตลอดระยะเวลาดำเนินการ - ตลอดระยะเวลาดำเนินการ 	<ul style="list-style-type: none"> - บริษัท โกลบอล เพาเวอร์ ซินเนอร์ยี จำกัด (มหาชน) - บริษัท โกลบอล เพาเวอร์ ซินเนอร์ยี จำกัด (มหาชน)
7.4 การสาธารณสุข	<ul style="list-style-type: none"> - สนับสนุนหน่วยงานสาธารณสุขในพื้นที่ ทั้งในด้านการส่งเสริม การฟื้นฟู ป้องกันและดูแลรักษา - สนับสนุน และสร้างโครงการชุมชน ที่เน้นสร้างเสริมสุขภาพ กิจกรรมนันทนาการเพื่อคนในชุมชน 	<ul style="list-style-type: none"> - พื้นที่โครงการและชุมชนรอบโครงการ - ชุมชนรอบโครงการ 	<ul style="list-style-type: none"> - ตลอดระยะเวลาดำเนินการ - ตลอดระยะเวลาดำเนินการ 	<ul style="list-style-type: none"> - บริษัท โกลบอล เพาเวอร์ ซินเนอร์ยี จำกัด (มหาชน) - บริษัท โกลบอล เพาเวอร์ ซินเนอร์ยี จำกัด (มหาชน)

ตารางที่ 5.2-3 (ต่อ)

องค์ประกอบทาง สิ่งแวดล้อม	มาตรการป้องกันและแก้ไขผลกระทบสิ่งแวดล้อม	สถานที่ดำเนินการ	ระยะเวลา	ผู้รับผิดชอบ
7.4 การสาธารณสุข (ต่อ)	<ul style="list-style-type: none"> - จัดเตรียมหน่วยปฐมพยาบาลพร้อมทั้งฝึกอบรมบุคลากรให้พร้อมสำหรับการปฐมพยาบาล - ให้ความรู้กับพนักงานในการป้องกันโรคติดต่อ รวมถึงจัดหาภูมิคุ้มกันโรคให้กับพนักงาน - ให้ความร่วมมือกับหน่วยงานสาธารณสุขที่รับผิดชอบในพื้นที่การติดตามสุขภาพประชาชนในระยะยาวโดยเฉพาะโรคที่เกี่ยวข้อง เช่น โรคระบบทางเดินหายใจ ภูมิแพ้ 	<ul style="list-style-type: none"> - พื้นที่โครงการ - พื้นที่โครงการ - หน่วยงานสาธารณสุขที่รับผิดชอบในพื้นที่ 	<ul style="list-style-type: none"> - ตลอดระยะเวลาดำเนินการ - ตลอดระยะเวลาดำเนินการ - ตลอดระยะเวลาดำเนินการ 	<ul style="list-style-type: none"> - บริษัท โกลบอล เพาเวอร์ ซินเนอร์ยี จำกัด (มหาชน) - บริษัท โกลบอล เพาเวอร์ ซินเนอร์ยี จำกัด (มหาชน) - บริษัท โกลบอล เพาเวอร์ ซินเนอร์ยี จำกัด (มหาชน)
8. อาชีวอนามัย และ ความปลอดภัย 8.1 ความปลอดภัย ทั่วไป	<ul style="list-style-type: none"> - จัดตั้งคณะกรรมการความปลอดภัยประจำโครงการ - กำหนดนโยบายด้านความปลอดภัยและแจ้งให้พนักงานทุกคนปฏิบัติตามอย่างเคร่งครัด - จัดให้มีป้ายเตือนอันตรายในบริเวณที่อาจมีความเสี่ยง เช่น ป้ายห้ามสูบบุหรี่ อันตรายจากของหล่น อันตรายจากสารเคมี เป็นต้น - จัดให้มีอุปกรณ์ป้องกันอันตรายส่วนบุคคลที่เหมาะสมและเพียงพอกับจำนวนพนักงาน โดยพิจารณาเลือกใช้อุปกรณ์ให้เหมาะสมกับลักษณะงาน และกำกับดูแลให้มีการสวมใส่ในพื้นที่ที่กำหนดไว้อย่างเคร่งครัด 	<ul style="list-style-type: none"> - พื้นที่โครงการ - พื้นที่โครงการ - พื้นที่โครงการ - พื้นที่โครงการ 	<ul style="list-style-type: none"> - ตลอดระยะเวลาดำเนินการ - ตลอดระยะเวลาดำเนินการ - ตลอดระยะเวลาดำเนินการ - ตลอดระยะเวลาดำเนินการ 	<ul style="list-style-type: none"> - บริษัท โกลบอล เพาเวอร์ ซินเนอร์ยี จำกัด (มหาชน) - บริษัท โกลบอล เพาเวอร์ ซินเนอร์ยี จำกัด (มหาชน) - บริษัท โกลบอล เพาเวอร์ ซินเนอร์ยี จำกัด (มหาชน) - บริษัท โกลบอล เพาเวอร์ ซินเนอร์ยี จำกัด (มหาชน)

ตารางที่ 5.2-3 (ต่อ)

องค์ประกอบทาง สิ่งแวดล้อม	มาตรการป้องกันและแก้ไขผลกระทบสิ่งแวดล้อม	สถานที่ดำเนินการ	ระยะเวลา	ผู้รับผิดชอบ
8.1 ความปลอดภัย ทั่วไป (ต่อ)	<ul style="list-style-type: none"> - จัดให้มีห้องปฐมพยาบาลพร้อมทั้งเวชภัณฑ์และยาที่เพียงพอภายในพื้นที่โครงการ - จัดให้มีมาตรการที่เกี่ยวกับบัตรอนุญาตเข้าปฏิบัติงาน (Work Permit) - ฝึกอบรมพนักงานก่อนเริ่มทำงาน เพื่อให้เข้าใจและตระหนักในการทำงานที่ปลอดภัยและหลังจากนั้นต้องจัดให้มีการฝึกอบรมเป็นระยะๆ - จัดทำคู่มือความปลอดภัยสำหรับพนักงาน เพื่อให้เข้าใจถึงระเบียบกฎเกณฑ์ต่างๆ ด้านความปลอดภัย 	<ul style="list-style-type: none"> - พื้นที่โครงการ - พื้นที่โครงการ - พื้นที่โครงการ - พื้นที่โครงการ 	<ul style="list-style-type: none"> - ตลอดระยะเวลาดำเนินการ - ตลอดระยะเวลาดำเนินการ - ตลอดระยะเวลาดำเนินการ - ตลอดระยะเวลาดำเนินการ 	<ul style="list-style-type: none"> - บริษัท โกลบอล เพาเวอร์ ซินเนอร์ยี จำกัด (มหาชน) - บริษัท โกลบอล เพาเวอร์ ซินเนอร์ยี จำกัด (มหาชน) - บริษัท โกลบอล เพาเวอร์ ซินเนอร์ยี จำกัด (มหาชน) - บริษัท โกลบอล เพาเวอร์ ซินเนอร์ยี จำกัด (มหาชน)
8.2 ความปลอดภัย ในการทำงาน เกี่ยวกับสารเคมี	<ul style="list-style-type: none"> - จัดทำข้อมูลความปลอดภัยในการทำงานเกี่ยวกับสารเคมีแต่ละชนิด พร้อมติดประกาศไว้บริเวณพื้นที่ทำงาน - ให้ความรู้และชี้แจงอันตรายเกี่ยวกับอันตรายจากการขนถ่าย การหกรั่วไหล รวมทั้งแนวทางแก้ไข - จัดให้มีอ่างล้างตาฉุกเฉิน และร่างกายในบริเวณกระบวนการผลิต อาคารเก็บวัตถุดิบและสารเคมี - เก็บกรดไฮโดรคลอริกและโซเดียมไฮดรอกไซด์ในถังขนาด 10 ลบ.ม. พร้อมจัดเตรียมคันคอนกรีตที่สามารถกักเก็บสารเคมีดังกล่าวได้ทั้งหมด 	<ul style="list-style-type: none"> - พื้นที่โครงการ - พื้นที่โครงการ - พื้นที่โครงการ - พื้นที่โครงการ 	<ul style="list-style-type: none"> - ตลอดระยะเวลาดำเนินการ - ตลอดระยะเวลาดำเนินการ - ตลอดระยะเวลาดำเนินการ - ตลอดระยะเวลาดำเนินการ 	<ul style="list-style-type: none"> - บริษัท โกลบอล เพาเวอร์ ซินเนอร์ยี จำกัด (มหาชน) - บริษัท โกลบอล เพาเวอร์ ซินเนอร์ยี จำกัด (มหาชน) - บริษัท โกลบอล เพาเวอร์ ซินเนอร์ยี จำกัด (มหาชน) - บริษัท โกลบอล เพาเวอร์ ซินเนอร์ยี จำกัด (มหาชน)

ตารางที่ 5.2-3 (ต่อ)

ตารางที่ 5.2-3 (ต่อ)

องค์ประกอบทาง สิ่งแวดล้อม	มาตรการป้องกันและแก้ไขผลกระทบสิ่งแวดล้อม	สถานที่ดำเนินการ	ระยะเวลา	ผู้รับผิดชอบ
8.3 ความปลอดภัย เกี่ยวกับสาร แอมโมเนียม ไฮดรอกไซด์ เหลว (ต่อ)	มาตรการด้านการสูบล้าง - จัดให้มีเจ้าหน้าที่ที่มีความรู้และ/หรือได้รับการอบรมด้านความปลอดภัยเกี่ยวกับ สารเคมี ทำหน้าที่ดูแลตลอดระยะเวลาที่มีการสูบล้างแอมโมเนียมไฮดรอกไซด์เหลว - การสูบล้างแอมโมเนียมไฮดรอกไซด์เหลวจะปฏิบัติได้ก็ต่อเมื่อได้รับอนุญาตจาก ผู้มีอำนาจ - จัดให้มีวิธีปฏิบัติ (Procedure) ในการสูบล้างแอมโมเนียมไฮดรอกไซด์เหลว - การสูบล้างแอมโมเนียมไฮดรอกไซด์เหลวต้องปฏิบัติในบริเวณพื้นที่ที่จัดไว้อย่าง เหมาะสม - ปั๊ม (Pump) ที่ใช้ในการสูบล้างต้องมีความสมกับแอมโมเนียมไฮดรอกไซด์เหลว - ติดตั้ง Shut-Off Valve ในบริเวณ Pump Connection - ติดป้ายเตือน (Caution Signs) ที่รถบรรทุก เพื่อแจ้งเตือนไม่ให้มีบุคคลที่ไม่เกี่ยวข้อง เข้าใกล้ขณะทำการขนถ่าย - ป้องกันไม่ให้เกิดแรงกระแทกหรือความเสียหาย (Physical Damage) ต่อวาล์ว (Valve) เครื่องมือวัด (Regulating, Gaging) และอุปกรณ์อื่นๆ ระหว่างการสูบล้าง	- พื้นที่โครงการ - พื้นที่โครงการ - พื้นที่โครงการ - พื้นที่โครงการ - พื้นที่โครงการ - พื้นที่โครงการ - พื้นที่โครงการ - พื้นที่โครงการ	- ตลอดระยะเวลา ดำเนินการ - ตลอดระยะเวลา ดำเนินการ - ตลอดระยะเวลา ดำเนินการ - ตลอดระยะเวลา ดำเนินการ - ตลอดระยะเวลา ดำเนินการ - ตลอดระยะเวลา ดำเนินการ - ตลอดระยะเวลา ดำเนินการ	- บริษัท โกลบอล เพาเวอร์ ซินเนอร์ยี จำกัด (มหาชน) - บริษัท โกลบอล เพาเวอร์ ซินเนอร์ยี จำกัด (มหาชน) - บริษัท โกลบอล เพาเวอร์ ซินเนอร์ยี จำกัด (มหาชน) - บริษัท โกลบอล เพาเวอร์ ซินเนอร์ยี จำกัด (มหาชน) - บริษัท โกลบอล เพาเวอร์ ซินเนอร์ยี จำกัด (มหาชน) - บริษัท โกลบอล เพาเวอร์ ซินเนอร์ยี จำกัด (มหาชน) - บริษัท โกลบอล เพาเวอร์ ซินเนอร์ยี จำกัด (มหาชน) - บริษัท โกลบอล เพาเวอร์ ซินเนอร์ยี จำกัด (มหาชน)

ตารางที่ 5.2-3 (ต่อ)

องค์ประกอบทาง สิ่งแวดล้อม	มาตรการป้องกันและแก้ไขผลกระทบสิ่งแวดล้อม	สถานที่ดำเนินการ	ระยะเวลา	ผู้รับผิดชอบ
8.3 ความปลอดภัย เกี่ยวกับสาร แอมโมเนียม ไฮดรอกไซด์ เหลว (ต่อ)	มาตรการด้านการตอบโต้เหตุการณ์ฉุกเฉิน - จัดให้มีแผนตอบโต้เหตุการณ์ฉุกเฉินกรณีแอมโมเนียมไฮดรอกไซด์เหลวรั่วไหล - จัดให้มี Self-Contained Breathing Apparatus ไว้ใช้งานในการระงับเหตุฉุกเฉิน - จัดให้มีชุดป้องกันสารเคมี (Chemical Protective Clothing) ที่เหมาะสมไว้ใช้งาน ในการระงับเหตุฉุกเฉิน - เพลิงไหม้การระงับเหตุฉุกเฉิน ในกรณีต่างๆ ดังนี้ * เพลิงไหม้ขนาดเล็ก (Small Fire) • ระงับเหตุด้วยเครื่องดับเพลิงชนิด Dry Chemical หรือ CO ₂ * เพลิงไหม้ขนาดใหญ่ (Large Fire) • อพยพคนออกจากบริเวณเพลิงไหม้ อย่าเข้าไปบริเวณเพลิงไหม้โดยปราศจาก อุปกรณ์ป้องกัน • ระงับเหตุด้วยการฉีดน้ำ (Water Spray) หมอกน้ำ (Fog) หรือโฟม (Regular Foam) • ในกรณีเกิดเพลิงไหม้ใกล้ถังเก็บ ให้ฉีดน้ำหล่อเย็นถังจนกว่าเพลิงจะสงบ • ห้ามฉีดน้ำโดยตรงไปยังตำแหน่งที่เกิดการรั่วไหลของแอมโมเนียมไฮดรอกไซด์เหลว * การหก หรือรั่วไหล (Spill or Leak) • อพยพผู้คนออกจากบริเวณอันตรายทันที	- พื้นที่โครงการ - พื้นที่โครงการ - พื้นที่โครงการ - พื้นที่โครงการ	- ตลอดระยะเวลา ดำเนินการ - ตลอดระยะเวลา ดำเนินการ - ตลอดระยะเวลา ดำเนินการ - ตลอดระยะเวลา ดำเนินการ	- บริษัท โกลบอล เพาเวอร์ ซินเนอร์ยี จำกัด (มหาชน) - บริษัท โกลบอล เพาเวอร์ ซินเนอร์ยี จำกัด (มหาชน) - บริษัท โกลบอล เพาเวอร์ ซินเนอร์ยี จำกัด (มหาชน) - บริษัท โกลบอล เพาเวอร์ ซินเนอร์ยี จำกัด (มหาชน)

ตารางที่ 5.2-3 (ต่อ)

องค์ประกอบทาง สิ่งแวดล้อม	มาตรการป้องกันและแก้ไขผลกระทบสิ่งแวดล้อม	สถานที่ดำเนินการ	ระยะเวลา	ผู้รับผิดชอบ
8.3 ความปลอดภัย เกี่ยวกับสาร แอมโมเนียม ไฮดรอกไซด์ เหลว (ต่อ)	<ul style="list-style-type: none"> สวมใส่ชุดป้องกันสารเคมี และ SCBA ก่อนเข้าระงับเหตุ ย้ายแหล่งที่มีความร้อนหรือประกายไฟออกไปให้หมด ห้ามเดินหรือสัมผัสกับแอมโมเนียมไฮดรอกไซด์เหลวที่หกรั่วไหล หยุดการรั่วไหล (Stop Leak) ถ้าทำได้ในกรณีที่ไม่มีความเสี่ยง จำกัด (Isolate) บริเวณที่เกิดรั่วไหล ป้องกันกันไม่ให้รั่วไหลลงทางน้ำ วางระบายนํ้า หรือพื้นที่อับอากาศ (Confine Space) ห้ามฉีดน้ำโดยตรงไปยังตำแหน่งที่เกิดการรั่วไหลของแอมโมเนียมไฮดรอกไซด์เหลว ฉีดละอองน้ำเพื่อจับไอระเหยของแอมโมเนีย และหลีกเลี่ยงไม่ให้ น้ำไหลไปรวมกับแอมโมเนียมไฮดรอกไซด์เหลวที่หกรั่วไหล ปิดกั้นพื้นที่จนกว่าไอระเหยจะเจือจางจนอยู่ในระดับปลอดภัย 			
8.4 อุปกรณ์ป้องกัน อัคคีภัย	<ul style="list-style-type: none"> - จัดให้มีอุปกรณ์ป้องกันอัคคีภัยภายในอาคารต่างๆ ให้เป็นไปตามมาตรฐานสากลของ National Fire Protection Authority (NFPA) <ul style="list-style-type: none"> * Fire Extinguisher ชนิด ABC Dry Chemical ขนาดไม่น้อยกว่า 4.5 กก. ติดตั้งในอาคารต่างๆ * Fire Extinguisher ชนิด Carbondioxide ติดตั้งบริเวณห้องควบคุมเครื่องจักร และอุปกรณ์ไฟฟ้า * Standpipe and fire hose cabinet * Sprinkle System - จัดให้มีอุปกรณ์ป้องกันอัคคีภัยภายนอกอาคารต่างๆ ดังนี้ <ul style="list-style-type: none"> * ท่อน้ำดับเพลิงและหัวจ่ายน้ำดับเพลิงรอบพื้นที่โครงการและพื้นที่ระบบสาธารณูปโภค 	<ul style="list-style-type: none"> - ภายในอาคาร - พื้นที่โครงการ 	<ul style="list-style-type: none"> - ตลอดระยะเวลาดำเนินการ - ตลอดระยะเวลาดำเนินการ 	<ul style="list-style-type: none"> - บริษัท โกลบอล เพาเวอร์ ซินเนอร์ยี่ จำกัด (มหาชน) - บริษัท โกลบอล เพาเวอร์ ซินเนอร์ยี่ จำกัด (มหาชน)

ตารางที่ 5.2-3 (ต่อ)

องค์ประกอบทาง สิ่งแวดล้อม	มาตรการป้องกันและแก้ไขผลกระทบสิ่งแวดล้อม	สถานที่ดำเนินการ	ระยะเวลา	ผู้รับผิดชอบ
8.4 อุปกรณ์ป้องกัน อัคคีภัย (ต่อ)	<ul style="list-style-type: none"> * น้ำสำรองเพื่อการดับเพลิง 3,600 ลูกบาศก์เมตร โดยกักเก็บไว้ในถังเก็บน้ำใสรวมทั้งใช้บ่อบักน้ำดับ (ขนาด 4,000 ลูกบาศก์เมตร) * เครื่องสูบน้ำดับเพลิง (Fire Pump) และเครื่องสูบน้ำรักษาความดัน (Jokey Pump) - จัดให้มีแผนการตรวจสอบอุปกรณ์ป้องกันอัคคีภัยต่างๆ 	<ul style="list-style-type: none"> - พื้นที่โครงการ 	<ul style="list-style-type: none"> - ตลอดระยะเวลาดำเนินการ 	<ul style="list-style-type: none"> - บริษัท โกลบอล เพาเวอร์ ซินเนอร์ยี่ จำกัด (มหาชน)
8.5 แผนปฏิบัติการ ฉุกเฉิน	<ul style="list-style-type: none"> - จัดให้มีแผนปฏิบัติการภาวะฉุกเฉินในระดับต่างๆ ดังนี้ <ul style="list-style-type: none"> * แผนปฏิบัติการภาวะฉุกเฉินระดับที่ 1 * แผนปฏิบัติการภาวะฉุกเฉินระดับที่ 2 - จัดให้มีการฝึกซ้อมแผนปฏิบัติการฉุกเฉิน ระดับที่ 1 อย่างน้อยปีละ 1 ครั้ง และให้ความร่วมมือในการซ้อมแผนปฏิบัติการฯ ระดับ 2 ร่วมกับหน่วยงานท้องถิ่น - จัดให้มีการซ้อมแผนปฏิบัติการกรณีเกิดเหตุฉุกเฉินแบบไม่ประกาศให้ทราบล่วงหน้า - กำหนดแผนการสื่อสารและระบบเตือนภัยที่มีประสิทธิภาพ โดยให้ความสำคัญในการสื่อสารที่เข้าถึงประชาชน 	<ul style="list-style-type: none"> - พื้นที่โครงการ - พื้นที่โครงการและชุมชนใกล้เคียง - พื้นที่โครงการและชุมชนใกล้เคียง - พื้นที่โครงการและชุมชนใกล้เคียง 	<ul style="list-style-type: none"> - ตลอดระยะเวลาดำเนินการ - ตลอดระยะเวลาดำเนินการ - ตลอดระยะเวลาดำเนินการ - ตลอดระยะเวลาดำเนินการ 	<ul style="list-style-type: none"> - บริษัท โกลบอล เพาเวอร์ ซินเนอร์ยี่ จำกัด (มหาชน) - บริษัท โกลบอล เพาเวอร์ ซินเนอร์ยี่ จำกัด (มหาชน) - บริษัท โกลบอล เพาเวอร์ ซินเนอร์ยี่ จำกัด (มหาชน) - บริษัท โกลบอล เพาเวอร์ ซินเนอร์ยี่ จำกัด (มหาชน)

ตารางที่ 5.2-3 (ต่อ)

องค์ประกอบทาง สิ่งแวดล้อม	มาตรการป้องกันและแก้ไขผลกระทบต่อสิ่งแวดล้อม	สถานที่ดำเนินการ	ระยะเวลา	ผู้รับผิดชอบ
8.6 ด้านอันตราย ร้ายแรง (ต่อ)	<ul style="list-style-type: none"> - ประชาสัมพันธ์ข้อมูลรายละเอียดโครงการและแผนปฏิบัติการฉุกเฉินที่เกิดการรั่วไหล/ระเบิดของก๊าซธรรมชาติให้แก่สถานประกอบการและชุมชนใกล้เคียง - จัดให้มีเจ้าหน้าที่ประจำที่ผ่านการฝึกอบรมด้านความปลอดภัยทำหน้าที่ควบคุมดูแลในกรณีที่เกิดการรั่วไหลของก๊าซ 	<ul style="list-style-type: none"> - พื้นที่โครงการและชุมชนรอบโครงการ - พื้นที่โครงการ 	<ul style="list-style-type: none"> - ตลอดระยะเวลาดำเนินการ - ตลอดระยะเวลาดำเนินการ 	<ul style="list-style-type: none"> - บริษัท โกลบอล เพาเวอร์ ซินเนอร์ยี จำกัด (มหาชน) - บริษัท โกลบอล เพาเวอร์ ซินเนอร์ยี จำกัด (มหาชน)
9. สุนทรียภาพ	<ul style="list-style-type: none"> - จัดให้มีพื้นที่สีเขียวในโครงการอย่างน้อยร้อยละ 5 โดยปลูกสนามหญ้า และต้นไม้ทรงสูงบริเวณริมรั้วรอบพื้นที่โครงการ ประกอบด้วย อโศกอินเดีย ปาล์ม อินทนิลน้ำ และ แทรกด้วยไม้พุ่ม 	<ul style="list-style-type: none"> - ริมรั้วรอบพื้นที่โครงการ 	<ul style="list-style-type: none"> - ตลอดระยะเวลาดำเนินการ 	<ul style="list-style-type: none"> - บริษัท โกลบอล เพาเวอร์ ซินเนอร์ยี จำกัด (มหาชน)

ตารางที่ 5.3-1

มาตรการติดตามตรวจสอบผลกระทบต่อสิ่งแวดล้อม (ช่วงก่อสร้าง)

โครงการศูนย์สาธารณูปการกลางแห่งที่ 2 บริษัท โกลบอล เพาเวอร์ ซินเนอร์ยี จำกัด (มหาชน)

องค์ประกอบทาง สิ่งแวดล้อม และคุณค่าต่างๆ	ดัชนีที่ตรวจวัดผลกระทบต่อ สิ่งแวดล้อม	วิธีวิเคราะห์/ตรวจวัด	จุดตรวจวัด/สถานที่ดำเนินการ	ความถี่/ระยะเวลา	ผู้รับผิดชอบ
1. คุณภาพอากาศ ในบรรยากาศ	<ul style="list-style-type: none"> - ฝุ่นละอองรวม 24 ชั่วโมง - ฝุ่นละอองขนาดเล็กกว่า 10 ไมครอน 24 ชั่วโมง 	<ul style="list-style-type: none"> - ระบบกราวิเมตริก (Gravimetric) หรือวิธีอื่นๆ ตามที่หน่วยงานราชการกำหนด - ระบบกราวิเมตริก (Gravimetric) หรือวิธีอื่นๆ ตามที่หน่วยงานราชการกำหนด 	<ul style="list-style-type: none"> - บ้านที่อยู่ใกล้พื้นที่โครงการมากที่สุด (ชุมชนบ้านบน) (อ้างอิงรูปที่ 1) 	<ul style="list-style-type: none"> - ระหว่างการก่อสร้างทุก 6 เดือน ครั้งละ 7 วัน ต่อเนื่อง 	<ul style="list-style-type: none"> - บริษัท โกลบอล เพาเวอร์ ซินเนอร์ยี จำกัด (มหาชน)
2. ระดับเสียง	<ul style="list-style-type: none"> - Leq -24 ชั่วโมง และ L₉₀ 	<ul style="list-style-type: none"> - ตรวจวัดเสียงด้วยเครื่องวัดระดับเสียงตามมาตรฐาน IEC 61672 หรือ IEC 651 หรือวิธีอื่นๆ ตามที่กฎหมายกำหนด 	<ul style="list-style-type: none"> - ริมรั้วโรงงานด้านทางเข้าโรงงาน (อ้างอิงรูปที่ 4) 	<ul style="list-style-type: none"> - ระหว่างการก่อสร้างทุก 6 เดือน ครั้งละ 3 วัน ต่อเนื่อง 	<ul style="list-style-type: none"> - บริษัท โกลบอล เพาเวอร์ ซินเนอร์ยี จำกัด (มหาชน)

ตารางที่ 5.3.2

มาตรการติดตามตรวจสอบผลกระทบสิ่งแวดล้อม (ช่วงดำเนินการ)

โครงการศูนย์สาธารณูปการกลางแห่งที่ 2 บริษัท โกลบอล เพาเวอร์ ซินเนอร์ยี จำกัด (มหาชน)

องค์ประกอบทางสิ่งแวดล้อมและคุณค่าต่างๆ	ดัชนีที่ตรวจวัดผลกระทบสิ่งแวดล้อม	วิธีวิเคราะห์/ตรวจวัด	จุดตรวจวัด/สถานที่ดำเนินการ	ความถี่/ระยะเวลา	ผู้รับผิดชอบ
1. คุณภาพอากาศ 1.1 คุณภาพอากาศในบรรยากาศ	- ก๊าซไนโตรเจนไดออกไซด์ (NO ₂) 1 ชั่วโมง - ความเร็วและทิศทางลม (เลือกตรวจวัด 1 สถานี)	- Chemiluminescence Method หรือวิธีอื่นๆ ตามที่หน่วยงานราชการกำหนด - Wind Speed and Wind Direction Sensor, Datalogger/Wind Rose Analysis หรือวิธีตามที่หน่วยงานราชการกำหนด	- ตรวจวัดจำนวน 2 สถานี ดังนี้ (อ้างถึงรูปที่ 2) * ชุมชนตลาดห้วยโป่ง * ชุมชนบ้านพลง หมายเหตุ : บริเวณสถานีวัดมาบข่า จัดตั้งเป็นสถานีตรวจวัดคุณภาพอากาศต่อเนื่องโดยตรวจวัดก๊าซไนโตรเจนไดออกไซด์ (NO ₂)	- ตรวจวัดทุก 6 เดือน ครั้งละ 7 วันต่อเนื่อง	- บริษัท โกลบอล เพาเวอร์ ซินเนอร์ยี จำกัด (มหาชน)
1.2 คุณภาพอากาศจากแหล่งกำเนิด	- ก๊าซไนโตรเจนไดออกไซด์ (NO _x) - ก๊าซซัลเฟอร์ไดออกไซด์ (SO ₂)	- U.S. EPA Method 7 หรือวิธีอื่นๆ ตามที่กฎหมายกำหนด - U.S. EPA Method 6 หรือวิธีอื่นๆ ตามที่กฎหมายกำหนด	- ตรวจวัดจำนวน 7 ปล่อง (อ้างถึงรูปที่ 3) * ปล่องระบายจาก HRSGs จำนวน 6 ปล่อง * ปล่องระบายจาก Auxiliary Boiler 1 ปล่อง	- ตรวจวัดโดยวิธี Stack Sampling ทุก 6 เดือน	- บริษัท โกลบอล เพาเวอร์ ซินเนอร์ยี จำกัด (มหาชน)

ตารางที่ 5.3.2 (ต่อ)

องค์ประกอบทางสิ่งแวดล้อมและคุณค่าต่างๆ	ดัชนีที่ตรวจวัดผลกระทบสิ่งแวดล้อม	วิธีวิเคราะห์/ตรวจวัด	จุดตรวจวัด/สถานที่ดำเนินการ	ความถี่/ระยะเวลา	ผู้รับผิดชอบ
1.3 คุณภาพอากาศในสถานประกอบการ	- แอมโมเนีย	Based on Method of Air Sampling and Analysis, 401 หรือวิธีอื่นๆ ตามที่กฎหมายกำหนด	- ตรวจวัดจำนวน 6 ปล่อง (อ้างถึงรูปที่ 3) * บริเวณหน่วยผลิตไฟฟ้า HRSGs ทั้ง 6 หน่วย	- ตรวจวัดทุก 6 เดือน	บริษัท โกลบอล เพาเวอร์ ซินเนอร์ยี จำกัด (มหาชน)
2. ระดับเสียง 2.1 ระดับเสียงทั่วไป	- Leq -24 ชั่วโมง และ L90	- ตรวจวัดเสียงด้วยเครื่องวัดระดับเสียงตามมาตรฐาน IEC 61672 หรือ IEC 651 หรือวิธีอื่นๆ ตามที่กฎหมายกำหนด	- ตรวจวัดจำนวน 1 สถานี (อ้างถึงรูปที่ 4) * ตรวจวัดบริเวณริมรั้วของโครงการ	- ตรวจวัดทุก 6 เดือน ครั้งละ 3 วันต่อเนื่อง	- บริษัท โกลบอล เพาเวอร์ ซินเนอร์ยี จำกัด (มหาชน)
2.2 ระดับเสียงในสถานที่ทำงาน	- Leq -8 ชั่วโมง	- ตรวจวัดเสียงด้วยเครื่องวัดระดับเสียงตามมาตรฐาน IEC 61672 หรือ IEC 651 หรือวิธีอื่นๆ ตามที่กฎหมายกำหนด	- ตรวจวัดจำนวน 17 จุด (อ้างถึงรูปที่ 3) * บริเวณเครื่องอัดอากาศ * บริเวณหอหล่อเย็น * บริเวณเครื่องกำเนิดไฟฟ้าแบบกังหันก๊าซ (CTG) จำนวน 6 จุด * บริเวณเครื่องกำเนิดไฟฟ้าแบบกังหันไอน้ำ (STG) จำนวน 2 จุด * บริเวณหน่วยผลิตไอน้ำ (HRSGs) จำนวน 6 จุด * บริเวณหน่วยผลิตไอน้ำสำรอง (Auxiliary Boiler) จำนวน 1 จุด	- ตรวจวัดทุก 3 เดือน	- บริษัท โกลบอล เพาเวอร์ ซินเนอร์ยี จำกัด (มหาชน)

ตารางที่ 5.3.2 (ต่อ)

องค์ประกอบทางสิ่งแวดล้อมและคุณค่าต่างๆ	ดัชนีที่ตรวจวัดผลกระทบต่อสิ่งแวดล้อม	วิธีวิเคราะห์/ตรวจวัด	จุดตรวจวัด/สถานที่ดำเนินการ	ความถี่/ระยะเวลา	ผู้รับผิดชอบ
3. คุณภาพน้ำ 3.1 คุณภาพน้ำทิ้ง	<ul style="list-style-type: none"> - ความเป็นกรด-ด่าง (pH) - อุณหภูมิ (Temperature) - ออกซิเจนละลาย (DO) - บีโอดี (BOD) - ปริมาณของแข็งที่ละลายได้ทั้งหมด (TDS) 	<ul style="list-style-type: none"> - ใช้เครื่องวัดความเป็นกรดและด่างของน้ำ (pH Meter) ที่มีความละเอียดไม่ต่ำกว่า 0.1 หน่วย หรือวิธีอื่นๆ ตามที่กฎหมายกำหนด - ใช้เครื่องวัดอุณหภูมิวัดขณะทำการเก็บตัวอย่าง หรือวิธีอื่นๆ ตามที่กฎหมายกำหนด - ใช้วิธี Azide Modification Method หรือวิธี Membrane Electrode Method หรือวิธี Winkler Method หรือวิธีอื่นๆ ตามที่กฎหมายกำหนด - ใช้วิธี Azide Modification Method หรือวิธีอื่นๆ ตามที่กฎหมายกำหนด - ใช้วิธีการกรองผ่านกระดาษใยแก้ว (Glass Fiber Filter Disk) และอบแห้งที่อุณหภูมิ 103-105 องศาเซลเซียส เป็นเวลาอย่างน้อย 1 ชั่วโมง หรือวิธีอื่นๆ ตามที่กฎหมายกำหนด 	<ul style="list-style-type: none"> - บ่อพักน้ำทิ้งของโครงการ (Holding Pond) (อ้างอิงรูปที่ 3) 	<ul style="list-style-type: none"> - ตรวจวัดอุณหภูมิ ความเป็นกรด-ด่าง ค่าออกซิเจนละลาย ทุกวัน - ตรวจวัดบีโอดี ของแข็งละลายน้ำทั้งหมด น้ำมันและไขมัน และคลอรีนอิสระ (Free Cl₂) เดือนละ 1 ครั้ง 	<ul style="list-style-type: none"> - บริษัท โกลบอล เพาเวอร์ ซินเนอร์ยี จำกัด (มหาชน)

ตารางที่ 5.3.2 (ต่อ)

องค์ประกอบทางสิ่งแวดล้อมและคุณค่าต่างๆ	ดัชนีที่ตรวจวัดผลกระทบต่อสิ่งแวดล้อม	วิธีวิเคราะห์/ตรวจวัด	จุดตรวจวัด/สถานที่ดำเนินการ	ความถี่/ระยะเวลา	ผู้รับผิดชอบ
3.1 คุณภาพน้ำทิ้ง (ต่อ)	<ul style="list-style-type: none"> - น้ำมันและไขมัน (Grease & Oil) - คลอรีนอิสระ (Free Cl₂) 	<ul style="list-style-type: none"> - ใช้วิธีการวีมेटริก (Gravimetric Method) หรือวิธีอื่นๆ ตามที่กฎหมายกำหนด - ใช้วิธี Based on APHA (2017) 4500-Cl (F) หรือวิธีอื่นๆ ตามที่กฎหมายกำหนด 			
3.2 คุณภาพน้ำผิวดิน	<ul style="list-style-type: none"> - ความเป็นกรด-ด่าง (pH) - อุณหภูมิ (Temperature) 	<ul style="list-style-type: none"> - ใช้เครื่องวัดความเป็นกรดและด่างของน้ำ (pH Meter) ที่มีความละเอียดไม่ต่ำกว่า 0.1 หน่วย หรือวิธีอื่นๆ ตามที่กฎหมายกำหนด - ใช้เครื่องวัดอุณหภูมิวัดขณะทำการเก็บตัวอย่าง หรือวิธีอื่นๆ ตามที่กฎหมายกำหนด 	<ul style="list-style-type: none"> - ตรวจวัดจำนวน 3 สถานี (อ้างอิงรูปที่ 5) <ul style="list-style-type: none"> * คลองห้วยพร้าว (คลองห้วยใหญ่) ช่วงก่อนไหลผ่านพื้นที่โครงการ ประมาณ 500 เมตร * คลองห้วยพร้าว (คลองห้วยใหญ่) บริเวณจุดทิ้งน้ำของโครงการ * คลองห้วยพร้าว (คลองห้วยใหญ่) หลังจุดทิ้งน้ำของโครงการประมาณ 2,000 เมตร 	<ul style="list-style-type: none"> - ตรวจวัดทุก 1 เดือน 	<ul style="list-style-type: none"> - บริษัท โกลบอล เพาเวอร์ ซินเนอร์ยี จำกัด (มหาชน)

ตารางที่ 5.3.2 (ต่อ)

องค์ประกอบทาง สิ่งแวดล้อมและ คุณค่าต่างๆ	ดัชนีที่ตรวจวัดผลกระทบ สิ่งแวดล้อม	วิธีวิเคราะห์/ตรวจวัด	จุดตรวจวัด/สถานที่ดำเนินการ	ความถี่/ระยะเวลา	ผู้รับผิดชอบ
3.2 คุณภาพน้ำผิวดิน (ต่อ)	<ul style="list-style-type: none"> - ออกซิเจนละลาย (DO) - บีโอดี (BOD) - ปริมาณของแข็งที่ละลายได้ทั้งหมด (TDS) 	<ul style="list-style-type: none"> - ใช้วิธี Azide Modification Method หรือวิธี Membrane Electrode Method หรือวิธี Winkler Method หรือวิธีอื่นๆ ตามที่กฎหมายกำหนด - ใช้วิธี Azide Modification Method หรือวิธีอื่นๆ ตามที่กฎหมายกำหนด - ใช้วิธีการกรองผ่านกระดาษใยแก้ว (Glass Fiber Filter Disk) และอบแห้งที่อุณหภูมิ 103-105 องศาเซลเซียส เป็นเวลาอย่างน้อย 1 ชั่วโมง หรือวิธีอื่นๆ ตามที่กฎหมายกำหนด 			
4. สภาพสังคม- เศรษฐกิจ	<ul style="list-style-type: none"> - สำรวจข้อมูลด้านเศรษฐกิจ-สังคม และความคิดเห็นของชุมชน ผู้นำชุมชน และหน่วยงานที่เกี่ยวข้องที่มีต่อโครงการอย่างน้อยปีละ 1 ครั้ง 	<ul style="list-style-type: none"> - บันทึกและรวบรวมข้อมูล 	<ul style="list-style-type: none"> - พื้นที่ศึกษาโดยรอบโครงการ 	<ul style="list-style-type: none"> - ปีละ 1 ครั้ง 	<ul style="list-style-type: none"> - บริษัท โกลบอล เพาเวอร์ ซินเนอร์ยี จำกัด (มหาชน)

ตารางที่ 5.3.2 (ต่อ)

องค์ประกอบทาง สิ่งแวดล้อมและ คุณค่าต่างๆ	ดัชนีที่ตรวจวัดผลกระทบ สิ่งแวดล้อม	วิธีวิเคราะห์/ตรวจวัด	จุดตรวจวัด/สถานที่ดำเนินการ	ความถี่/ระยะเวลา	ผู้รับผิดชอบ
5. อาชีวอนามัย และ ความปลอดภัย 5.1 ความร้อนในสถานที่ทำงาน (Heat Stress Index ในรูป WBGT)	<ul style="list-style-type: none"> - Heat Stress Index ในรูป WBGT 	<ul style="list-style-type: none"> - WBGT Method/ ACGIH Method หรือวิธีอื่นๆ ตามที่กฎหมายกำหนด 	<ul style="list-style-type: none"> - ตรวจวัดจำนวน 15 จุด (อ้างถึงรูปที่ 3) * บริเวณเครื่องกำเนิดไฟฟ้าแบบกังหันก๊าซ (CTG) จำนวน 6 จุด * บริเวณหน่วยผลิตไอน้ำ (HRSGs) จำนวน 6 จุด * บริเวณหน่วยผลิตไอน้ำสำรอง (Auxiliary Boiler) จำนวน 1 จุด * บริเวณเครื่องกำเนิดไฟฟ้าแบบกังหันไอน้ำ (STG) จำนวน 2 จุด 	<ul style="list-style-type: none"> - ตรวจวัดทุก 6 เดือน 	<ul style="list-style-type: none"> - บริษัท โกลบอล เพาเวอร์ ซินเนอร์ยี จำกัด (มหาชน)
5.2 ตรวจสอบสุขภาพ พนักงาน	<ul style="list-style-type: none"> - ตรวจร่างกายของพนักงานทั่วไป - ตรวจเอกซเรย์ทรวงอก - ตรวจสมรรถภาพการได้ยิน - ตรวจสมรรถภาพการมองเห็น - ตรวจสมรรถภาพการทำงานของปอด 	<ul style="list-style-type: none"> - โดยแพทย์อาชีวเวชศาสตร์ 	<ul style="list-style-type: none"> - พนักงานใหม่ - พนักงานทุกคน - พนักงานที่ทำงานในสถานที่ที่มีเสียงดังเกิน 85 เดซิเบลเอ - พนักงานที่ทำงานเชื่อมหรือทำงานเกี่ยวกับความร้อน 	<ul style="list-style-type: none"> - ก่อนเข้าทำงาน 1 ครั้ง - หลังจากนั้นตรวจปีละ 1 ครั้ง 	<ul style="list-style-type: none"> - บริษัท โกลบอล เพาเวอร์ ซินเนอร์ยี จำกัด (มหาชน)

ตารางที่ 5.3.2 (ต่อ)

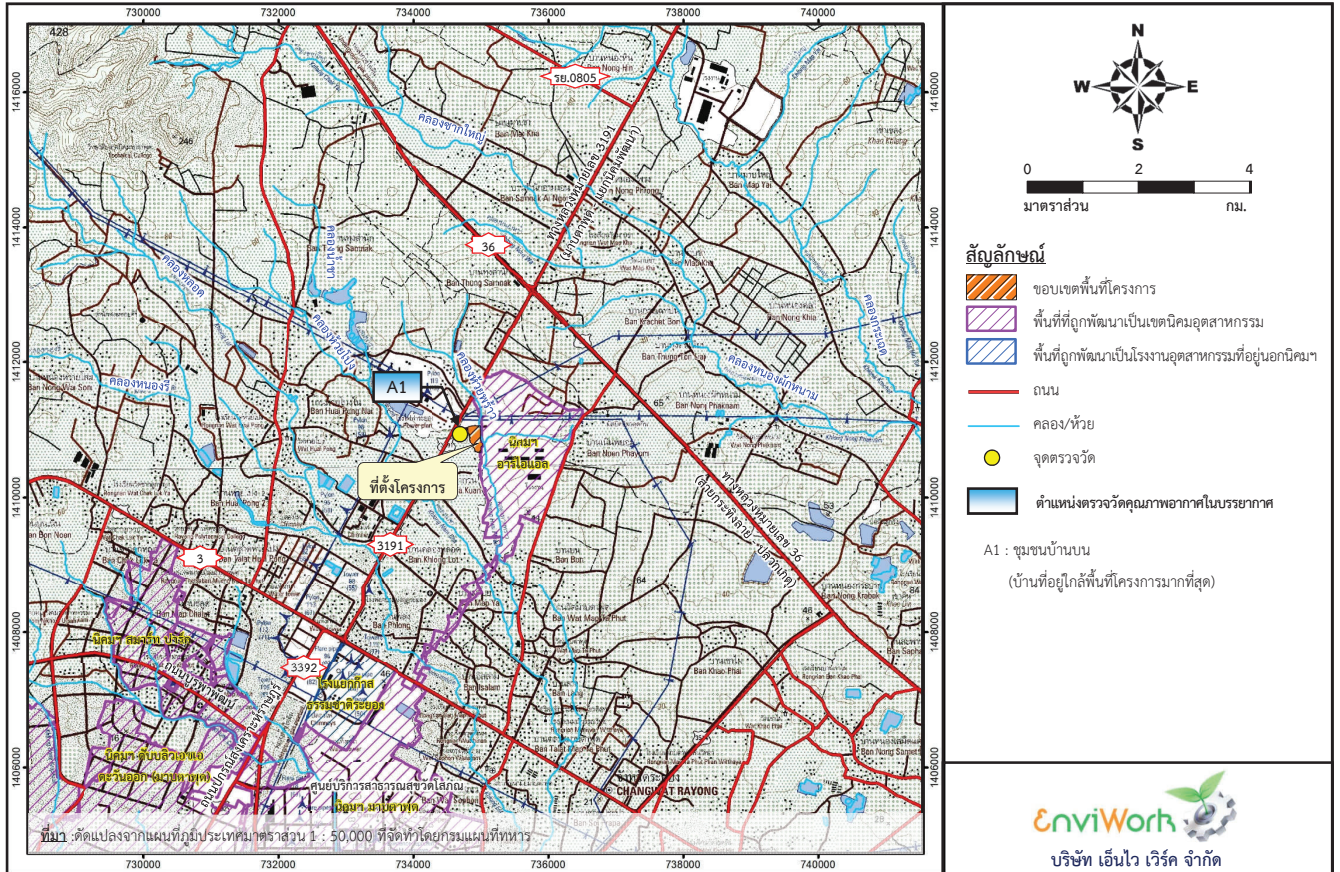
องค์ประกอบทาง สิ่งแวดล้อมและ คุณค่าต่างๆ	ดัชนีที่ตรวจวัดผลกระทบ สิ่งแวดล้อม	วิธีวิเคราะห์/ตรวจวัด	จุดตรวจวัด/สถานที่ดำเนินการ	ความถี่/ระยะเวลา	ผู้รับผิดชอบ
5.3 รวบรวมสถิติ อุบัติเหตุและ ความเสียหายที่ เกิดขึ้นกับ โรงงานและ การทำงาน	- บันทึกสถิติอุบัติเหตุที่เกิดขึ้น ลักษณะของอุบัติเหตุ บริเวณ ที่เกิดอุบัติเหตุ ความรุนแรง ของอุบัติเหตุ สาเหตุ การแก้ไข และมาตรการป้องกัน/แก้ไข ทุกครั้ง	- รวบรวมและจดบันทึก	- ภายในพื้นที่โครงการ	- ปีละ 1 ครั้ง	- บริษัท โกลบอล เพาเวอร์ ซินเนอร์ยี จำกัด (มหาชน)
5.4 รวบรวมสถิติ ภาวะการณ์ เจ็บป่วย และ การตรวจสอบสุขภาพ ประจำปี	- บันทึกสถิติภาวะการณ์ เจ็บป่วย และการตรวจ สุขภาพประจำปี	- รวบรวมและจดบันทึก	- ภายในพื้นที่โครงการ	- ปีละ 1 ครั้ง	- บริษัท โกลบอล เพาเวอร์ ซินเนอร์ยี จำกัด (มหาชน)

ตารางที่ 1

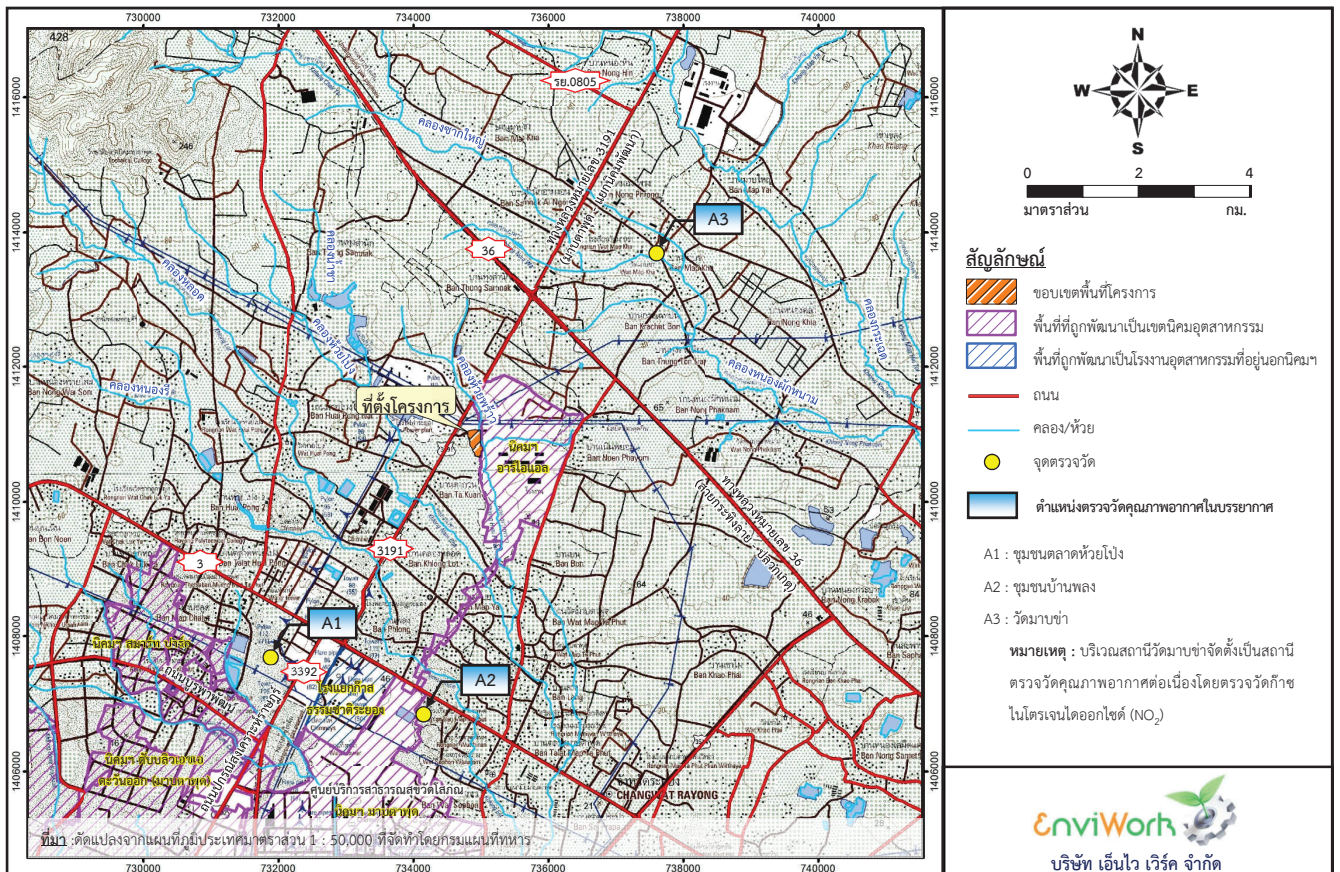
องค์ประกอบและค่าอัตราการระบายมลพิษของโครงการ

NO.	ปล่อง	กระบวนการผลิตก๊าซในโรงเจดออกไซด์	ข้อมูลปล่อง		คุณสมบัติก๊าซ			ก๊าซในโรงเจดออกไซด์	
			ความสูง (เมตร)	เส้นผ่านศูนย์กลาง (เมตร)	อุณหภูมิ อากาศเฉลี่ย	ความเร็ว (เมตร/วินาที)	อัตราการไหล (ลบ.ม./วินาที)	ความเข้มข้น (พีพีเอ็ม)	อัตราการระบาย (กรัม/วินาที)
1	HRSG1	Steam Injection + SCR	35	3.4	109	17.14	155.60	35	6.73
2	HRSG2	Steam Injection + SCR	35	3.4	109	17.14	155.60	35	6.73
3	HRSG3	Steam Injection + SCR	35	3.4	109	17.14	155.60	35	6.73
4	HRSG4	Steam Injection + SCR	35	3.4	109	17.14	155.60	35	6.73
5	HRSG5	Steam Injection + SCR	35	3.4	109	17.14	155.60	35	6.73
6	HRSG6	Steam Injection + SCR	35	3.4	109	17.14	155.60	35	6.73
7	Auxiliary Boiler	Ultra Low NOx	35	1.5	227	13.23	16.54	50	1.56
รวม									41.94

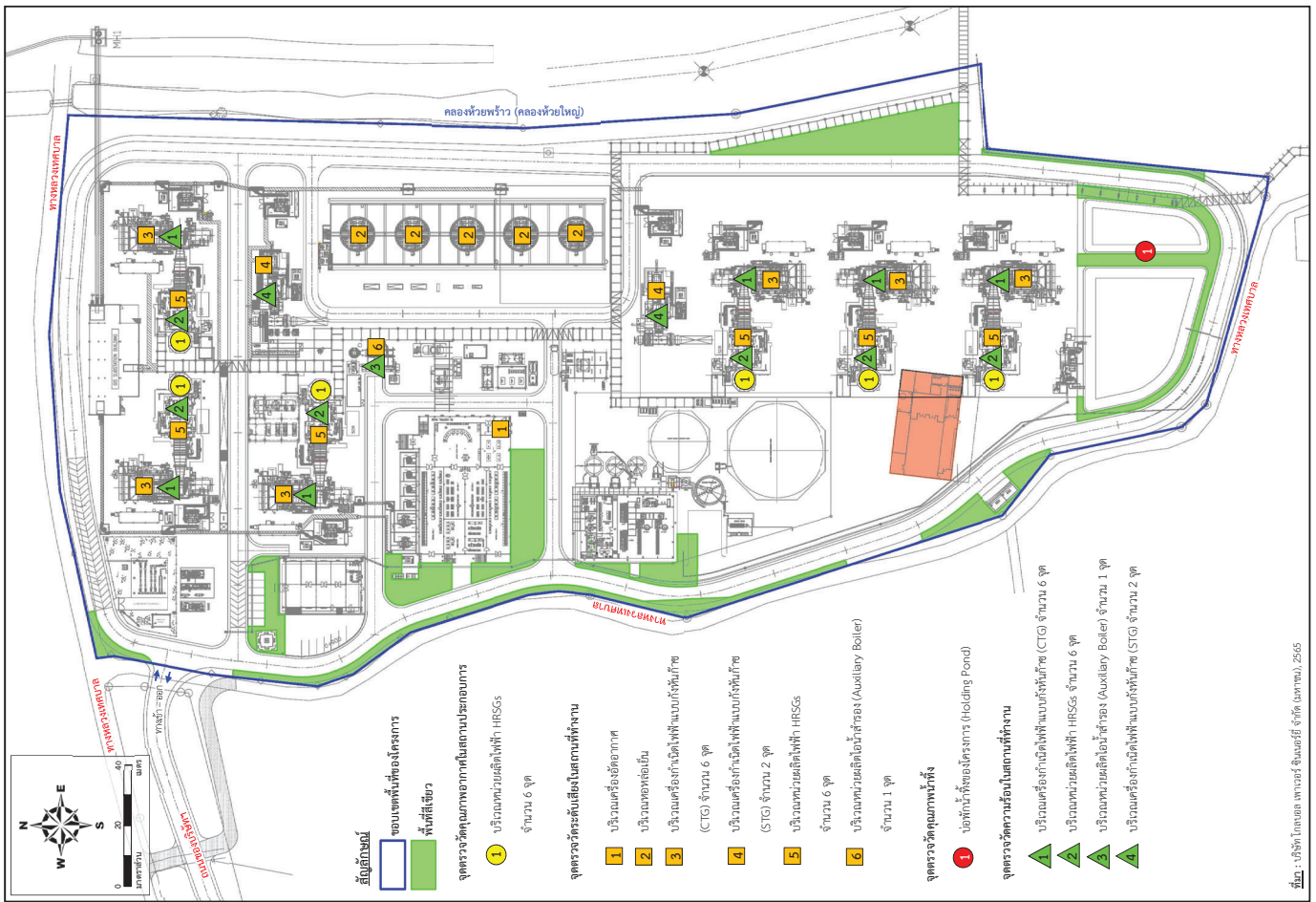
ที่มา : บริษัท โกลบอล เพาเวอร์ ซินเนอร์ยี จำกัด (มหาชน), 2565



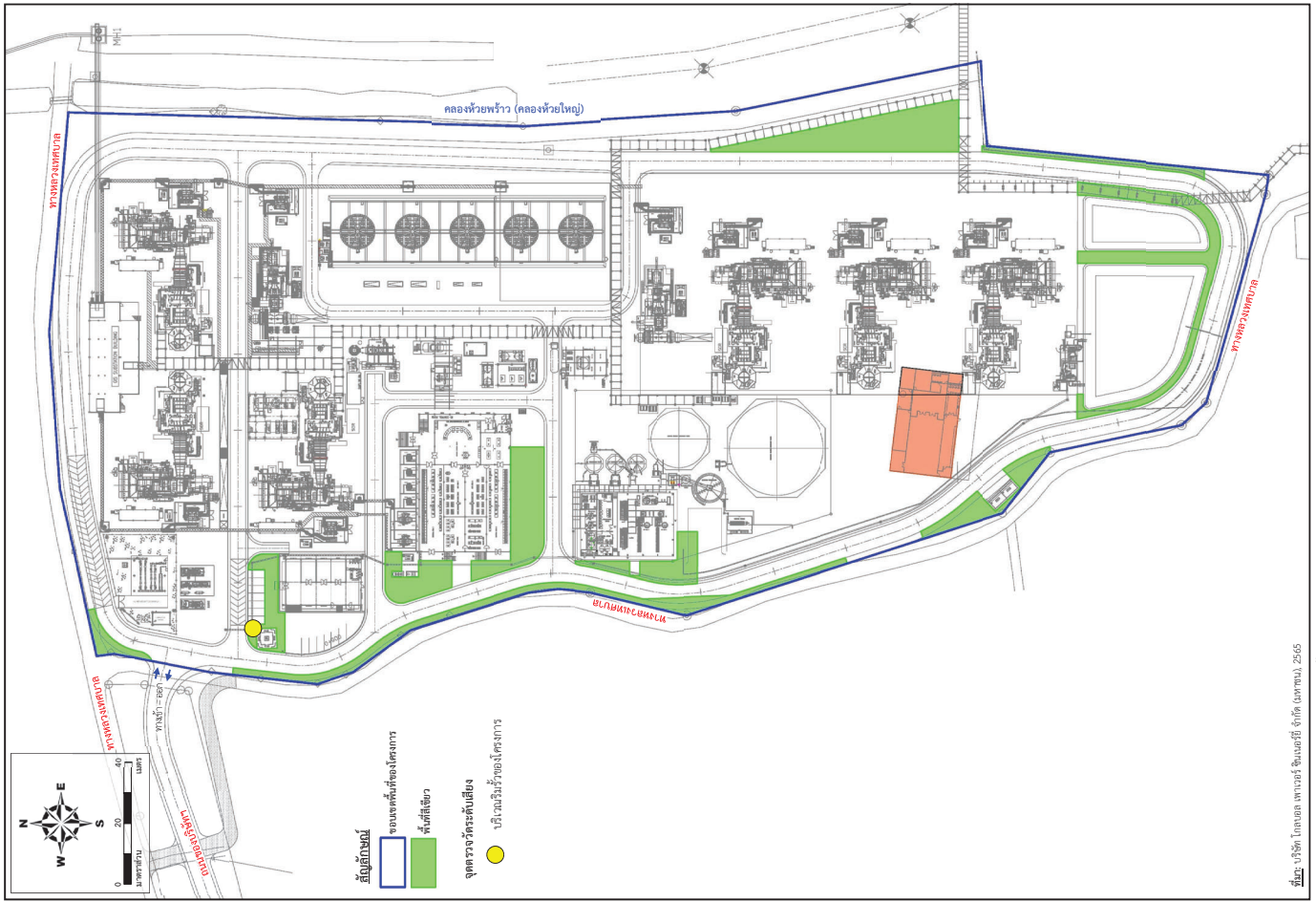
รูปที่ 1 ตำแหน่งตรวจวัดคุณภาพอากาศในบรรยากาศช่วงก่อสร้าง



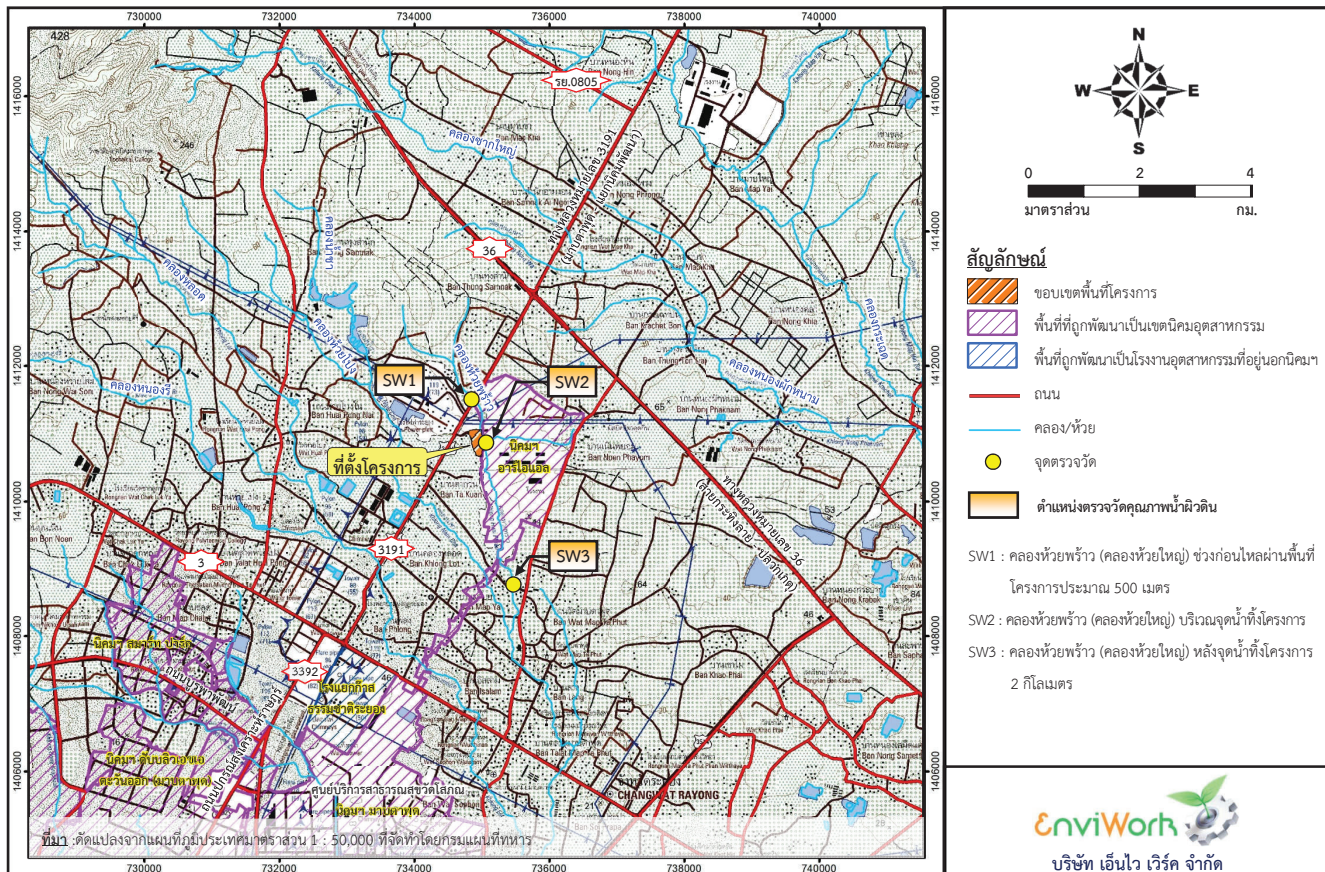
รูปที่ 2 ตำแหน่งตรวจวัดคุณภาพอากาศในบรรยากาศช่วงดำเนินการ



รูปที่ 3 จุดตรวจวัดคุณภาพสิ่งแวดล้อมในสถานประกอบการ



รูปที่ 4 ตำแหน่งตรวจวัดระดับเสียงบริเวณบริเวณโครงการ



รูปที่ 5 ตำแหน่งตรวจวัดคุณภาพน้ำผิวดิน